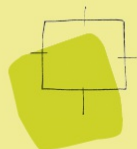


beheersverordening
Herziening
beheersverordening
Waddenzee en Noordzee
vastgesteld

Gemeente Texel

.txl



BügelHajema

Ruimte voor de leefomgeving

beheersverordening Bijlagen regels

Herziening beheersverordening Waddenzee en Noordzee

vastgesteld

Inhoudsopgave

Bijlagen regels	5
Bijlage 1 Inventarisatie bestaand gebruik	6
Bijlage 2 Gemeentelijke inventarisatie	28
Bijlage 3 Erecode dagrecreatief medegebruik	42
Bijlage 4 Obstakelbeheer funnel SAR Vlieland	47

Bijlagen regels

Bijlage 1 Inventarisatie bestaand gebruik

1.1 KWELDERS VASTE LAND

KWELDERS FRYSLÂN

Verwijzing rapporten voortoets	Activiteit - Beheer, Onderhoud & Agrarisch gebruik	Voorwaarden/ mitigatie	Periode	Frequentie/ intensiteit	Locatie	Huidige wet en regelgeving	Bron
W 3.1	Bemesting grasmat.	Delen van de kwelders en zomerpolders voor een goede grasmat ten behoeve van ganzen. Ruige stalmest en drijfmest, alleen in door It Fryske Gea verpachte gebieden. Niet in het broedseizoen. Bemesting bij particulieren volgens programma beheer.				Mest-wetgeving.	7, 31, 32 & 33
W 3.1	Beweiding door runderen, schapen en/of paarden, met bijbehorende weidebewerking en hooien en kuilen.		Diverse perioden tussen 15 mei en 15 oktober.				7, 31, 32 & 33 + 36
W 3.3	Damonderhoud kwelderwerken, Vulhout aanvullen, bedrading, palen, inclusief vervanging, reconstructie, verlenging en verhoging houten dammen binnen werkgebied. Bestaande gronddammen onderhouden..	Geen verstoring broedvogels en overwinterende fauna. Aanvoer bouwstoffen via zeezijde. Beschadiging kweldervegetatie en bodemstructuur voorkomen. Deze werkzaamheden worden voor het behoud omvang kwelderareaal uitgevoerd. Vervoer palen en vulhout over Waddenzee met pramen met sleepboten, over de wadplaten met ponton getrokken door kranen. De rust van hoogwatervluchtplaatsen en van groepen foerangerende of rustende ganzen dient te worden gewaarborgd. Voorkeur voor gebruik van natuurlijke materialen.	Geen werkzaamheden tussen 15 april en 15 mei. Geen transport van materieel via kwelder van 15 mei tot 15 juli. Verbouw en/ of nieuwbouw dammen na 15 juli.	Circa 24 weken twee pramen in de Waddenzee en twee rupskranen in het gehele Kweldergebied (Groningen + Fryslân). Pramen worden 2 keer per week met sleepboten vervoerd naar laadplaatsen en terug.	Zwarte Haan-Ternaard		16 & 17
W 3.1	Greppelonderhoud.	Beperkt tot noodzaak voor beweiding. Verboden in pionierzones. Buiten het broedseizoen.					7
W 3.1	Maaien en afvoeren maaisel.		Alleen na 15 juni tot 15 september.				7
W 3.1	Onderhoud van bestaande rasters en hekwerken met vervanging van de voorzieningen.	Groot onderhoud buiten het broedseizoen. Overigens geen voorwaarden. Voorafgaand aan inscharing in het broedseizoen.					1 en 36
W 3.1	Onderhoud voor behoud rijpaden, dammen, bruggen, duikers (voor toegankelijkheid)						7
W 3.1	Onderhoud voor behoud voorzieningen drinkwater vee (dobben, waterleiding en drinkbakken).						7
W 3.1	Onderhoud watergangen en slenken en uitvlakken uitkomende specie over de kwelder (na indrogen).	Beperkt tot noodzaak voor afwatering.					7 en 36
W 3.1	Onkruidbestrijding (maaieren voor zaadzetting, met name distels).	75 meter van particulier eigendom, bloeivrij 6 keer per jaar ook in het broedseizoen (Noorderleeg) Na broedseizoen, 2 a 3 keer in het beweidsseizoen, pas als de jongevogels geen dekking meer zoeken in de distels, vogels zijn leidend in de keuze voor het maaien. Alleen maaien van distel haarden. Zomerpolders in de verpachte delen bestrijding met MCPA voor 15 juni en mechanisch na 15 juni.	Maaieren voor 15 juni.			Ontheffing verplicht in het broedseizoen. Voor gebruik van MCPA van LNV.	7
W 3.1	Opruimen zwerfvuil op zomerkades en op de kwelders			Eén keer per jaar zomerkades voorjaar (april),			36
W 3.1	Wildschadebestrijding (kolonievogels).	Als er schade optreedt bij flora en fauna.					7
W 3.1	Zilte landbouw op particuliere grond.				In Noorderleegh		36
W 3.1	Onderhoud zomerkaden (buitendijks) en sluizen /duikers		Hele jaar			Beheersplan	36

Verwijzing rapporten voortoets	Activiteit - Onderzoek & Monitoring	Voorwaarde/ mitigatie	Periode	Frequentie/ intensiteit	Locatie	Huidige wet en regelgeving	Bron
W 5.2	Inspectie, hoogte- en vegetatiemetingen kwelderwerken.	Twee personen, lopend. Niet verstorend.	Buiten broedseizoen, najaar.	Jaarlijks.	Kwelderwerken.		17
W 5.2	Monitoring wadvogels door Wadvogelwerkgroep.		Gehele jaar.				
W 5.2	Onderzoeken SOVON: ganzen, midwintertellingen, etc.						
W 5.2	Onderzoeken wadvogelgroep, broedvogels.						
W 5.2	Vegetatiekartering kwelders.	Twee personen, lopend. Niet verstorend.	Buiten broedseizoen, najaar.	Jaarlijks, 4 weken, 2 personen lopend.	Alle kwelders en randgebieden.		7
W 5.2	Inmetingen, waterpassing en GPS metingen		Hele jaar		Overal, ook op het Wad		36

Verwijzing rapporten voortoets	Activiteit - Recreatief Gebruik	Voorwaarde/ mitigatie	Periode	Frequentie/ intensiteit	Locatie	Huidige wet en regelgeving	Bron
W 3.1	Excursies.			Maandelijks en op aanvraag(50).			
W 3.1	Rondritten met safarikar met tractor.		Mei tot september.	gemiddeld 4 per week, max 40 deelnemers.	Noorderleegh bij Marrum		
W 3.1	Scholenproject, veldwerkdag.		Voorjaar en zomer.				
W 3.1	Wandelen, aangelijnde honden toegestaan.	Op drie gemarkeerde routes, het gehele jaar opengesteld.	Jaarrond op de routes. Gehele gebied buiten de 3 routes opengesteld van 15 juni tot 15 maart.		Wandelroutes ter hoogte van Nieuwe Bildzyl, Marrum en Holwerd.		36

Verwijzing rapporten voortoets	Activiteiten - Overig	Voorwaarde/mitigatie	Periode	Frequentie/intensiteit	Locatie	Huidige wet en regelgeving	bron
W 3.1	Snijden zeekraal (commercieel bedrijf)		20 april tot 20 augustus.	2 personen, 6000 kg per jaar.	Waddenzee. Friese vastelandskwelders.	Natuurbeschermings wet.	10
W 3.1	Snijden zeekraal voor eigen gebruik		20 april tot 20 augustus.	max. 2,5 kg per dag, extensief	lokaal	Natuurbeschermings wet.	36
W 3.1	Muskusrattenbestrijding		Hele jaar		Overal		36
W 3.1	Toegang voor hulpdiensten.	Geen onnodige schade toebrengen. Overigens geen voorwaarden.					1+36
W 3.1	Bijen houden.	Een aantal kasten wordt ingebracht zonder concurrerend te zijn voor wilde bijen.	Zomer.				31, 32 & 33

KWELDERS GRONINGEN

Verwijzing rapporten voortoets	Activiteit - Beheer & Onderhoud	Voorwaarde/ mitigatie	Periode	Frequentie/ intensiteit	Locatie	Huidige wet en regelgeving	Bron
W 3.1	Begrazing met runderen, paarden of schapen met bijbehorende weidebewerking en hooien en kuilen.	Voorkomen van verstoring van vogelrijke locaties en rekening houdend met het terreingebruik van brandganzen en rotganzen. Aandachtspunt is de verstoring in de eerste dagen van de beweidingperiode. Rundvee de eerste dagen inscharen op de binnenberm. Broedkolonies en groepen foerangerende ganzen dienen te worden gevrijwaard van verstoring door vee controle.			Groninger noordkust en Dollard.		1 en 36
W 3.1	Begreppeling van het onbegroeide slik.	Alleen in de Dollard op de terreinen van particulieren eigenaren.		Beperkt tot de zones die in de periode 2000-2006 verloren is gegaan.	Dollard.	Binnen de kaders van de Flora- en Faunawet.	1
W 3.1	Onderhoud aan de dijksloten. Vrijkomend slib plaatselijk op kwelder gedeponeerd.				Groninger noordkust en Dollard.		1, 36
W 3.3	Damonderhoud kwelderwerken: vulhout aanvullen, bedrading, palen, inclusief vervanging, reconstructie, verlenging en verhoging houten dammen binnen werkgebied. Bestaande gronddammen zonodig onderhouden. De werkzaamheden dienen voor instandhouding areaal kwelders.	Geen verstoring broedvogels en overwinterende fauna. Aanvoer bouwstoffen via zeezijde. Beschadiging kweldervegetatie en bodemstructuur voorkomen. Vervoer palen en vulhout over Waddenzee met pramen met sleepboten, over de wadplaten met ponton getrokken door kranen. De rust van hoogwatervluchtplaatsen en van groepen foerangerende of rustende ganzen dient te worden gewaarborgd. Rekening houdend met de aanwezigheid van zeegras op Uithuizerwad. Voorkeur voor gebruik van natuurlijke materialen.	Geen werkzaamheden tussen 15 april en 15 mei. Geen transport van materieel via kwelder van 15 mei tot 15 juli. Verbouw en/ of nieuwbouw dammen na 15 juli.	Circa 24 weken 2 pramen in de Waddenzee en twee rupskransen in het gehele kweldergebied (Groningen + Fryslân). Pramen worden 2 keer per week met sleepboten vervoerd naar laadplaatsen en terug.	Westpolder-Emmapolder.		16 & 34
W 3.1	Greppelonderhoud.	Beperkt tot noodzaak voor beweiding. Verboden in pionierzones.			Groninger noordkust en Dollard.		7
W 3.1	Klein onderhoud t.b.v. het terreinbeheer en andere regelmatig terugkerende onderhoudswerkzaamheden.	Zoveel mogelijk buiten het broedseizoen, niet op plaatsen waar groepen ganzen of zwanen foerangeren en niet bij hoogwatervluchtplaatsen. Overigens geen voorwaarden.			Groninger noordkust en Dollard.		1
W 3.1	Maaien en bestrijden van distels met bestrijdingsmiddelen.	Incidenteel en slechts over kleine oppervlakten. Overigens geen voorwaarden.			Groninger noordkust en Dollard.		1, 36
W 3.1	Onderhoud gronddammen en paden. Onderhoud van verhardingen aanwezig tussen dijk en begin kwelder.	De dammen dienen beperkt van omvang te zijn.	Zomer.	een keer per 5 jaar	Groninger noordkust en Dollard.		1, 36
W 3.1	Onderhoud van bestaande rasters en hekwerken met vervanging van de voorzieningen.	Groot onderhoud buiten het broedseizoen. Overigens geen voorwaarden. Voorafgaand aan inscharing in het broedseizoen.			Groninger noordkust en Dollard.		1 en 36
W 3.1	Plaatsen drinkbakken.				Groninger noordkust en Dollard.		1
W 3.1	Toezicht en inspectie (met name voor vee).				Groninger noordkust en Dollard.		1
W 3.1	Verwijderen zwerfafval (plastic e.d.), vegetatieresten en aanspoelsel uit kwelders.	Alleen buiten het broedseizoen en niet in de nabijheid van groepen foerangerende ganzen of zwanen niet tijdens hoogwater bij hoogwatervluchtplaatsen.			Groninger noordkust en Dollard.		1

Verwijzing hoofd rapporten voortoets	Activiteit - Recreatief Gebruik	Voorwaarde/ mitigatie	Periode	Frequentie/ intensiteit	Locatie	Huidige wet en regelgeving	Bron
W 3.1	Excursies.				Groninger noordkust en Dollard, o.a. kwelders Pieterburen, Nw Statenzijl, Breebaartpolder en Punt van Reide .		1+ 36
W 3.1	Wandelen met honden	Uitsluitend toegestaan op vrij toegankelijke wandelpaden, honden mits aangeliind (honden niet toegestaan op de dijken van wp Hunze en Aa's)			Groninger noordkust en Dollard.		1, 36
W 3.1	Marcelluspad met vogelkijkhut				Kwelder bij Nieuw Statenzijl (Dollard)		
W 3.1	Toegang tot de kwelders (wandelen).	De kwelders van particuliere eigenaren zijn voor het publiek opengesteld. De kwelders van de natuurbeheerders zijn gesloten voor publiek; er zijn wel excursies.			Groninger noordkust en Dollard.		1+ 36

Verwijzing rapporten voortoets	Activiteit - Onderzoek & Monitoring	Voorwaarde/ mitigatie	Periode	Frequentie/ intensiteit	Locatie	Huidige wet en regelgeving	Bron
W 5.2	Inspectie, hoogte- en vegetatiemetingen kwelderwerken.	Niet in het broedseizoen, niet verstorend. Twee personen, lopend.	In het najaar.	Jaarlijks.	Kwelderwerken Groninger noordkust		17
W 5.2	Monitoring natuur en geomorfologie.	Alleen buiten het broedseizoen en niet in de nabijheid van groepen foerangerende ganzen of zwanen niet tijdens hoogwater bij hoogwatervluchtplaatsen.			Groninger noordkust en Dollard.	Alleen met toestemming van de eigenaar.	1
W 5.2	Monitoring van de kwelderafslag, vaststellen oorzaken afslag.	Buiten het broedseizoen en ganzen rusttijd(voorjaar en najaar).			Dollard.		1
W 5.2	Vegetatiekartering kwelders.	Twee personen, lopend. Niet verstorend	Buiten broedseizoen.	Jaarlijks, 4 weken, 2 personen lopend.	Groninger noordkust en Dollard.		7

Verwijzing rapporten voortoets	Activiteit - Overig	Voorwaarde/mitigatie	Periode	Frequentie/ intensiteit	Locatie	Huidige wet en regelgeving	Bron
W 3.1	Snijden zeekraal voor eigen gebruik		20 april tot 20 augustus.	max. 2,5 kg per dag	Lokaal	Natuurbeschermings wet.	36
W 3.1	Toegang voor hulpdiensten.	Geen onnodige schade toebrengen. Overigens geen voorwaarden.			Groninger noordkust en Dollard.		1

KWELDERS NOORD-HOLLAND

Verwijzing rapporten voortoets	Activiteit - Beheer & Onderhoud	Voorwaarde/ mitigatie	Periode	Frequentie/ intensiteit	Locatie	Huidige wet en regelgeving	Bron
W 3.1	Begrazen kweldervegetatie met schapen.				Kwelders Balgzand.		24
W 3.1	Onderhouden bebording, hekwerk, observatieposten, infopanelen, paden, terreinopgangen, etc.				Kwelders Balgzand.		24
W 3.1	Verwijderen van niet begraasde ruigte op de kwelders (maaien).	Alleen tijdens laagwater.	Buiten broedseizoen.		Kwelders Balgzand.		24

Verwijzing rapporten voortoets	Activiteit - Onderzoek & Monitoring	Voorwaarde/ mitigatie	Periode	Frequentie/ intensiteit	Locatie	Huidige wet en regelgeving	Bron
W 5.2	Tellingen en waarnemingen wadvogels				Kwelders Balgzand en op het wad		24
W 5.2	Vegetatiekartering.	Twee personen, lopend. Niet verstorend.	Buiten broedseizoen.		Kwelders Balgzand.		17

Verwijzing rapporten voortoets	Activiteit - Recreatief Gebruik	Voorwaarde/ mitigatie	Periode	Frequentie/ intensiteit	Locatie	Huidige wet en regelgeving	Bron
W 3.1	Onderhoud en exploitatie observatieposten (beleven natuur- en landschappelijke waarden Balgzand)				Westpunt Wieringen, vogelobservatiepost bij de Van Ewijcksluisbrug, 't Kuiltje en vogelkijkscherm 'Kooijkerschor'. Buiten N2000 gebied		24, 36
W 3.1	Tewaterlating van boten				bij 't Kuiltje in Waddenzeegebied		36
W 3.1	Excursies kwelders.	Alleen tijdens laag water en onder begeleiding van het Noord-Hollands Landschap. Beperkt vanwege verstoring wadvogels.	Buiten broedseizoen.		Kwelders Balgzand.	Vergunningplichtig.	24 + 36

Verwijzing rapporten voortoets	Activiteit - Overig	Voorwaarde/mitigatie	Periode	Frequentie/ intensiteit	Locatie	Huidige wet en regelgeving	Bron
W 3.1	Snijden zeekraal voor eigen gebruik		20 april tot 20 augustus.	max. 2,5 kg per dag	Tegen schor Den Oever	Natuurbeschermings wet.	36
W 3.1	Toegang voor hulpdiensten.	Geen onnodige schade toebrengen. Overigens geen voorwaarden.					1
W 3.1	Plaatsen van bijenkasten				Schor bij Den Oever		

1.2 GRIEND &
ROTTUM

GRIEND

Verwijzing rapporten voortoets	Activiteit - Beheer & Onderhoud	Voorwaarde/ mitigatie	Periode	Frequentie/ intensiteit	Locatie	Huidige wet en regelgeving	Bron
W 3.2	Bestrijding broedende Zilvermeeuwen.	De opmars van de zilvermeeuw moest gestuit worden omdat er sprake was van 'een geval van onaanvaardbare schade' voor de andere kolonievogels op Griend.		Lokaal verwijderen van nesten en het schudden van eieren.		Vergunningplichtig.	21
W 3.2	Bewaking.	Griend is het gehele jaar gesloten voor publiek.	6 april tot 15 juli.	Twee personen.			21
W 3.2	Inspectie strand m.b.t. verontreiniging na calamiteit in omgeving.						
W 3.2	Onderhoud bakken en lichtopstand.			Eén stuk.			
W 3.2	Onderhoud vogelwachtershuis.						
W 3.2	Verwijderen afval.	Vindt plaats bij laag water.	Buiten het broedseizoen.	Eén keer per jaar.	Oever en wad		21

Verwijzing rapporten voortoets	Activiteit - Onderzoek & Monitoring	Voorwaarde/ mitigatie	Periode	Frequentie/ intensiteit	Locatie	Huidige wet en regelgeving	Bron
W 5.2	Benthos bemonstering. Monitoring van bodemdieren (schelpdieren, wormen en kreeftachtigen) op de Grienderwaard.				Grienderwaard.		21
W 5.2	Monitoring flora en fauna.		Gedurende de bewakingsperiode.	Eénmaal per jaar.			26
W 5.2	Monitoring van broedvogels en broedresultaten (met name grote stern, noordse stern, visdief en kokmeeuw), reproductie metingen.		Broedseizoen.	Vijf bij vijf meter, zeven stuks.	Grienderwaard.		35
W 5.2	Onderzoek RIVO (Rijksinstituut voor Visserij Onderzoek) naar invloed schadelijke stoffen van brandvertragers op vogels.						
W 5.2	Waterpassingen (hoogtemetingen) door Rijkswaterstaat.		Buiten broedseizoen				
W 5.2	TMAP (Trilateral Monitoring and Assessment Program) onderzoek naar contaminatie van visdief eieren.						

ROTTUM
 (Rottumeroog,
 Rottumerplaat en
 Zuiderduin)

Verwijzing rapporten voortoets	Activiteit - Beheer & onderhoud	Voorwaarde/ mitigatie	Periode	Frequentie/ intensiteit	Locatie	Huidige wet en regelgeving	Bron
W 3.2	Opruimen van losgeraakt materiaal (gaas, draad, doek, steen) van kustverdedigingsconstructies.			Incidenteel.	Rottumeroog en -plaat.		12
W 3.2	Bewaking.		Van 15 april t/m 20 augustus.	Permanente bewaking door 4 personen; 2 op elk eiland. Daarnaast controle in weekenden en door opsporingsambtenaren.	Rottumeroog en -plaat.		12
W 3.2	Milieuinspecties van stranden op verontreinigingen.		Tijdens broedseizoen Staatsbosbeheer.	Vier keer per jaar door Rijkswaterstaat.	Rottumeroog en -plaat		12
W 3.2	Onderhoud en exploitatie gebouwen, inclusief Kaap (R'oog) en aanlandingspier (R'plaat).	Niet in het broedseizoen en niet op hoogwatervluchtplaatsen tijdens hoogwater.	In het voor- en najaar, twee keer 15 dagen.		Rottumeroog en -plaat		17
W 3.2	Opruimen zwerfvuil van stranden.		In voorjaar en najaar.	Rottumeroog: zowel in het voor- als najaar één week met groep van 4 vrijwilligers van SVRR. Rottumerplaat: in het voorjaar één groep en in het najaar tweemaal een groep van 6 vrijwilligers.	Rottumeroog en -plaat.		12
W 3.2	Voorlichting (bezoek pers en media).	Persbezoeken altijd onder begeleiding.	Tussen 1 augustus		Rottum.		12
W 3.2	Werkbezoeken.	Terughoudendheid is noodzakelijk. Er is geen Natuurbeschermingswet vergunning noodzakelijk.			Rottum.		12

Verwijzing rapporten voortoets	Activiteit - Onderzoek & Monitoring	Voorwaarde/ mitigatie	Periode	Frequentie/ intensiteit	Locatie	Huidige wet en regelgeving	Bron
W 5.2	Monitoring.	Fysische en biologische metingen.					12
W 5.2	Wetenschappelijk onderzoek.	Alleen als het ergens anders niet mogelijk is.				Natuurbeschermingswet vergunning noodzakelijk.	12

Verwijzing rapporten voortoets	Activiteit - Recreatief Gebruik	Voorwaarde/ mitigatie	Periode	Frequentie/ intensiteit	Locatie	Huidige wet en regelgeving	Bron
W 3.2	Excursies naar Griend			Incidenteel, 1x jaar, max 6-8 personen			
W 3.2 en 4.2	Excursies naar Rottumeroog	Er mag geen afbreuk worden gedaan aan de natuurwaarden en er mag geen verstoring van vogels plaatsvinden.	Buiten het broedseizoen (augustus t/m oktober en 2e helft maart).	Maximaal 25 excursies per jaar. Per excursie mogen er maximaal 30 personen mee bij laagwater.	Alleen excursies naar Rottumeroog.		12-36

1.3 WADDENZEE

Verwijzing rapporten voortoets	Activiteit - Beheer & Onderhoud - Constructies	Voorwaarde/ mitigatie	Periode	Frequentie/ intensiteit	Locatie	Huidige wet en regelgeving	Bron
W 2.2	Onderhoud gebouwen voor afwatering (sluizen, gemalen) en scheepvaart (radartorens)			variabel	Op zeedijken en dammen		13 + 36
W 5.2	Beheer en onderhoud vaste meetpunten.				Op het wad, ondergrondse meetpunten.		16
W 2.2	Gebruik/ exploitatie dam Ballumerbocht.				Zuidwest Ameland.		12
W 2.2	Inspectie en onderhoud kabels en buisleidingen.	Aansluiten bij bestaande leidingzones.			Leidingtrace's.		13
W 2.2	Inspectie(-vaart) en onderhoud objecten Rijkswaterstaat.				Meetpalen, golfboeien Waddenzee.		16
W 2.4	Inspectie beheersgebied per helicopter.	Voor het lager vliegen dan de toegestane vlieghoogte is een laagvliegvergunning verleend'	Verspreid over jaar	120 uur per jaar, 30 keer per jaar (30 x 4 uur).		Natuurbeschermingwet-vergunning	36
W 2.2	Onderhoud constructies van oevers pieren en dammen (stortsteen, zetsteen, asfalt, slijtlaag, zink- en kraagstukken, incl. verwijderen zwerfvuil).		Tussen mei en september.	Maximaal één maal per jaar.	Strekdammen, stroomleidam (Ballumerbocht, Ameland), wadglooiingen (Vlieland) en kwelderranden. Pieren (Holwerd, Ameland (Nes), en Schiermonnikoog), Terschelling, Schiermonnikoog.		
W 2.2	Onderhoud Pollendam.	Alleen bij laag water.			Bij Harlingen.		16
W 2.2	Onderhoud wegen op dammen, pieren en dijken.				Direct buiten N2000 gebied		
W 2.2	Onderhoud/ruimen ondergrondse hoogtemerken Rijkswaterstaat.	Indien er gevaar dreigt voor de scheepvaart.	Gehele jaar.	Incidenteel.			
W 2.2	Stenen bodemverdedigingen, onderwater op zeebodem				Oost Vlieland, West Ameland en Marsdiep.		16
W 2.2	Mogelijk externe werking Zeedijken: normaal onderhoud zoals steenzetting, zink- en kraagstukken, bestorting, afrasteringen, asfaltering, slijtlaag op buitentalud.	Gedragscode Flora- en Faunawet van de Unie van Waterschappen	hele jaar		Zeedijken direct buiten N2000 gebied.		16, 36
W 2.2	Zeedijken: Beweiden, bemesten en maaien grasmat		Beweidingsseizoen		Zeedijken direct buiten N2000 gebied.		36
W 2.2	Zeedijken: Aanbrengen stortsteen wadzijde zeedijk	ter bescherming van zeewering	Incidenteel		Vierhuizerwadgat		
W 2.2	Zeedijken: Aanbrengen rijshout + geul als veekering (geen wadlopende schapen) aan zeezijde zeedijk	In samenwerking en in overleg met RWS	Voorjaar/zomer		Nabij Eemshaven		
W 2.2	Zeedijken: Onderhoud afrasteringen en plaatsen tijdelijke afrasteringen t.b.v. beweiding en regulering verkeersstromen		hele jaar		Zeedijken direct buiten N2000 gebied.		36
W 2.2	Zeedijken: gebruik van chemische onkruidbestrijdingsmiddelen.		Beweidingsseizoen		Zeedijken direct buiten N2000 gebied.		36
W 2.2	Zeedijken: onderhoud en gebruik inspectiewegen		hele jaar		Zeedijken direct buiten N2000 gebied.		36
W 2.2	Zeedijken: opruimen vloedmerk en zwerfvuil, terugbrengen plantenresten naar kwelder		hele jaar		Zeedijken direct buiten N2000 gebied.		36
W 2.2	Zeedijken: wildschade bestrijding (muizen, konijnen, mollen, vossen)		hele jaar		Zeedijken direct buiten N2000 gebied.		
W 2.2	Zeedijken: Inspectie, toetsing, toezicht, schouw, herschouw en handhaving		hele jaar		Zeedijken direct buiten N2000 gebied.		36

Verwijzing rapporten voortoets	Activiteit - Delfstoffen & Energie	Voorwaarde/ mitigatie	Periode	Frequentie/ intensiteit	Locatie	Huidige wet en regelgeving	Bron
W 2.1	Nautisch zandwinnen, zandwinning uit geulen (zelfde activiteit als 1e regel B&O Vaarwegen)			Van 100.000-600.000 m3/jr.			16 & 34
W 2.3	Schelpenwinning.	In vergunning: beneden niveau van -5m NAP, geen winning binnen 1500 m van werp-, rust- en zooggebieden van zeehonden, 500 m van vogelconcentraties, en binnen 100 m van natuurlijke mosselbanken. Niet in art. 20 gebieden tijdens verboden periodes, buiten geconcentreerde schelpenvoorkomens, niet in gebieden waar zich levende schelpen bevinden. Er mogen geen blijvende putten ontstaan en wadplaten mogen niet worden aangetast. Koppeling winquotum aan netto natuurlijke schelpenproductie. Binnen Waddenzee is het winnen slechts toegestaan met steekzuigers. Zand scheiden van schelpen, en zand terplekke overboord lozen.	Schelpenwinning geschiedt in elk seizoen (indien werkbaar).	Max. 90.000 m3 per jaar in de Waddenzee.	De winning van schelpen mag uitsluitend plaatsvinden binnen de gebieden, die zijn aangegeven op de bij de beschikking behorende tekening in de zeegaten Marsdiep, Vlie an Friese Zeegat.	Vif vergunningen Natuurbeschermingswet en Ontgrondingswet.	17 & 18
W 2.5	Winning van aardgas.	Winning vanaf zee- en landlocaties. Voorwaarden in vergunningverlening over werkperiodes en activiteiten. 'Hand aan de kraan winning'. Monitoring effecten . Schade door bodemdaling mitigeren/voorkomen.		2005 Ameland(771,1 milj m3), Zuidwal(96,5 milj m3) , Blija Ferwerderadiel (49,0 milj m3), Groningen 34.200 milj m3).	Lauwersoog, Vierhuizen, Moddergat. Ameland, Zuidwal, Blija Ferwerderadiel, Groningen (Slochteren-veld).		
W 2.5	Zoutwinning (effect bodemdaling).				Noord-west Fryslân (Frimazout Noord-Harlingen). Bodemdaling grotendeels binnendijs.		34

Verwijzing rapporten voortoets	Activiteit - Luchtvaart	Voorwaarde/ mitigatie	Periode	Frequentie/ intensiteit	Locatie	Huidige Wet/regelgeving	Bron
W 2.4	Civiele vluchten boven Waddenzee vanaf De Kooy.				Ten zuiden van Den Helder		34
W 2.4	Reclamesleepvluchten luchtvaartterrein Texel.	Beperken tot rechtstreekse vluchten vanaf luchtvaartterrein Texel naar vaste land en vice versa via 1 corridor. Minimum vlieghoogte 450 meter.					13
W 2.4	Uitzonderingen minimale vlieghoogte (450 meter).	Alleen als door slecht zicht boven de 450 meter vliegen belet wordt, mag in de corridors en de de aanvliegroutes/invliegfunnels van en naar de luchthaven een minimum vlieghoogte van 300 meter of zoveel hoger als mogelijk gevlogen worden.					13
W 2.4	Vliegbewegingen SAR-helicopters.	Ook wordt de SAR regelmatig ingeschakeld voor ziekenvervoer van burgers van de waddeneilanden naar de vaste wal. De minimumvlieghoogte is 50 meter, bij goed zicht is de vlieghoogte van de heli's 150 tot 200 meter.	95% van de gevallen in de zomerperiode.	Vaste routes op werkdagen. In 2005 éénmaal SAR-helicopter voor zoek of reddingsacties.			34
W 2.4	Vluchten vanaf vliegvelden Texel en Ameland.			2006 Ameland:4000 vluchten, Texel: 23.000.	boven Waddenzee		34

Verwijzing rapporten voortoets	Activiteit - Militair (Defensie), niet opgenomen in voortoets	Voorwaarde/ mitigatie	Periode	Frequentie/ intensiteit	Locatie	Huidige wet en regelgeving	Bron
	Amfibisch oefenkamp Texel, Landingsvaartuigen, rubberboten en heli's.	Broedende kolonies worden gemedend en afgezet met lint. Broedgebied sterns wordt jaarlijks afgezet en niet betreden, instructie en voorlichting. Bij het opstellen van het oefenprogramma wordt zoveel mogelijk rekening gehouden met de broed- en ruiperioden.	Gehele jaar op werkdagen.	80 tot 100 personen, 130 max.	De Hors en aan de Mokbaai.		13
	Cavelerie schietkamp Vlieland, buitengebruik gesteld.						
	Helicopters van defensie en kustwachtvliegtuigen	Bij helicoptervluchten wordt Texel en de Waddenzee zo veel mogelijk vermeden. In het weekend en 's nachts wordt er niet gevlogen met uitzondering van opsporings- en reddingsacties en internationale oefeningen.			Marinevliegekamp De Kooy.		14
	Kustwachtmasten.				Schiermonnikoog en Terschelling.	Natuurbeschermingswet.	14
	Projectielen rapen op het Wad.					Natuurbeschermingswet.	36
	Lessen 'kaart en compas'.	Broedende kolonies worden gemedend en afgezet met lint. Broedgebied sterns wordt jaarlijks afgezet en niet betreden, instructie en voorlichting. Bij het opstellen van het oefenprogramma wordt zoveel mogelijk rekening gehouden met de broed- en ruiperioden.	Gehele jaar op werkdagen.	10 keer per jaar.	Hors en wegen en paden omgeving Horsmeertjes.		14
	Marine haven Den Helder.						
	Schietemplacement Erfrins/ Zeefront .		Gehele jaar op werkdagen.	1 maal/week tussen 9.00 en 12.00, meestal op woensdag.	Onveilige zone ligt over De Noorderhaaks		14
	Schietoefeningen			Maximaal 85 dagen per jaar schietproeven over het IJsselmeer.	Schietterrein Breezanddijk.		14

	Schietoefeningen met boordkanonnen (mitrailleurs) en raketten door NATO-vliegtuigen, heli's.	Schrootresten worden regelmatig afgevoerd . De vliegrouete van het meest gebruikte circuit ligt boven de Noordzee. Bommen, raketten en boordkanonnen.	Op werkdagen. Gehele jaar.	Gebruik explosieve bommen alleen in de periode 1 september tot 15 april; avondschiotoefeningen uiterlijk tot 23.00 uur. 2004 F16-vliegtuigen (bijna 1600) en Tornado's (ruim 300).	Schietrange Vliehors, schietterrein Marnewaard, Breezanddijk en Noord-Holland.		14
	Schietterrein en oefenterrein Marnewaard.	Oefeningen vinden plaats met het YPR-25mm boordkanon en de COAX-mitrailleur 7.62 mm. Ook vinden er oefeningen met pistool en incidenteel met geweren langeafstand plaats. De oppervlakte van de schietbaan is ca 210 ha en de veilige zone, deels over de Waddenzee, ca 2400 ha.		Maximaal 42 dagen per jaar.	Marnewaard.		14
	Vliegen met helikopters.	Helicopters vliegen op werkdagen naar heli-opstappunt Oost-Vlieland, worden ook ingezet voor ziekenvervoer en gebruiken vaste route.		In 2005 waren er 123 ziekenvluchten, voornamelijk vanaf Terschelling en Vlieland.			13

Verwijzing rapporten voortoets	Activiteit - Onderzoek & Monitoring	Voorwaarde/ mitigatie	Periode	Frequentie/ intensiteit	Locatie	Huidige wet en regelgeving	Bron
W 5.2	Archeologisch onderzoek.			extensief	Scheepswrakken		13
W 5.2	Metingen t.b.v. programma Monitoring Waterstaatkundige Toestand van het Land (MWTL) van RWS en conform meetprogramma RWS. Lodingen, multi-beam, sonaropnames, duikinspecties, watermonsters, stroommetingen en bodemmonsters		Gehele jaar door wordt gemeten. Kan zowel overdag als 's nachts plaatsvinden.	Eens per 6 jaar peiling gehele gebied, 4 meet vaartuigen. Ook dagelijks het gehele jaar.			36
W 5.2	Morfologisch onderzoek.	Metten erosie en sedimentatie NAM bodemdaling.			O.a. Wad Ameland en Peasens.		34
							13
W 5.2	Tijdelijke bebouwing ten behoeve van wetenschappelijk onderzoek en monitoring.	Bouw zo snel mogelijk voltooiën, buiten broedseizoen, 's nachts geen verlichting, voorkomen spoorvorming, waar mogelijk reeds gebruikte locaties gebruiken.					13
W 2.4. en 5.2	Vliegtuigtellingen , vliegtuigmonitoring en vliegtuiginspectie: (oa. voor recreatie, tellingen zeehonden en zee-eenden en andere vogels, schepen en voor inspectie- en fotovluchten				Waddenzee. Diverse minimale vlieghoogten	Natuurbeschermingswet vergunning.	16 & 17 36
W 5.2	Inmetingen, Waterpassing en GPS-meting NAM/RWS.		hele jaar		Overal, ook op het Wad	Natuurbeschermingswet vergunning.	36
W 5.2	Monitoring vismigratie		voorjaar		Bij sluizen en gemalen, o.a. Roptazijl, Nieuwe sluis en Liessluis Terschelling		
W 5.2	Monstername voor waterkwaliteit en -kwantiteit		hele jaar		overal		
W 5.2	Hoogwatervluchtplaats tellingen vogels				Diverse lokaties, o.a. Engelsmanplaat		36
W 5.2	Monitoring zeegras	lopend, twee personen	september	jaarlijkse kartering	Balgzand, zuid Terschelling, Groninger- en Uithuizerwad, Hond, Voolkok		
W 5.2	TMAP-monitoring broedvogels , contaminatie.						35
W 5.2	Wetenschappelijke onderzoeken, SOVON, NIOZ, VU, RUG, Imares, Natuurcentrum Ameland, Waterdienst, Werkgroep Lepelaars (zenderen zeehonden, watervogeltellingen, sedimentatie/erosie, lepelaars, voegeleieren, ringen broedvogels en kuikens, bodemmonsters, vismonsters, etc.			Divers		Natuurbeschermingswet vergunning.	34

Verwijzing rapporten voortoets	Activiteit - Recreatief Gebruik	Voorwaarde/ mitigatie	Periode	Frequentie/ intensiteit	Locatie	Huidige wet en regelgeving	Bron
W 4.5	Wandelen, fietsen etc.		Het hele jaar met nadruk op de zomerhelft van het jaar		Aan de randen waddenzeegebied op zeedijken, oevers en en dammen. Vanaf Zwarte Haan richting Nije Syl op buitentalud zeedijk.		16
W 4.5	Op drie strandjes: zonnen, zwemmen, wandelen, sporten, vliegeren en overig recreatief gebruik zoals activiteiten van strandpaviljoen 't Zilt te Harlingen en voor het schoonhouden van de strandjes		Nadruk op zomerhalfjaar		Strandjes bij Delfzijl, Termunterzijl en Harlingen.		
W 4.5	Duiken (duiksport)				Waddenzee, meestal op wrakken.		
W 4.3	Evenementen als: visserijdagen, havendagen en -festivals, zeilwedstrijden, zwemtochten, roeiwedstrijden, met activiteiten zoals: zeil- en roeisloopenrace Harlingen-Terschelling, catamaranrace Texel Round en Texel Dutch Open, Borkumrace vanuit Delfzijl naar Borkum, Delfsail, Pinksterfeesten, Colin Archer Memorial race van Lauwersoog naar Lavik, Schuttevaerrace, Pinksterwaddentocht, de 24-uurs zeilrace, zeilrace Sagitte, laagvliegende helicopter en zweefvliegtuigen, vuurwerk Harlingen t.g.v. afsluiting Visserijdagen, vlootschouw, zeekadetten, strandconcert Harlingen, radio-uitzending vanaf het wad en overige vergelijkbare activiteiten		Gehele jaar.		Waarbij vaak buiten de betonde vaargeul wordt gevaren en/of gekruist en geankerd wordt bij tegenstroom.	Natuurbeschermingswet en Visserijwet.	36
W 4.3	Tijdelijke aanleginrichting voor vissen, zwemmen, afmeren leden, diverse activiteiten o.a. ringsteken per boot.		In de zomermaanden		Lies, Terschelling/Olde Dyk		36
W 4.4	Kite-surfgebied.	Beperkt in ruimte en tijd tot vier aangewezen locaties	Van 1 april tot 31 aug.: Westerzeedijk Harlingen en Hoek van de Bant; hele jaar: westzijde veerdam Nes, 1 juni t/m 31 aug.:Groen Strand.	dagelijks, gehele dag	Westerzeedijk (strand) Harlingen, westzijde veerdam Nes (gem. Ameland). Hoek van de Bant (gem. Dongeradeel), Groene Strand (gem. Terschelling) en strandje Delfzijl	Natuurbeschermingswet. Binnenvaart politie reglement (BPR). Bij Delfzijl geen regeling, wel toegestaan.	17 + 36
W 4.5	Kanoen en kajakken	Toegestaan op gehele Waddenzee met uitzondering van de art. 20 gebieden, mits binnen kaders van de Erecode voor Wadliefhebbers.		In de zomerperiode Soms overtijden/bivakkeren op droogvallende platen.	O.a. Engelsmanplaat, Simonszand.		36
W 2.4	Gebruik van Jetski's	Voor zover toegestaan		Snelvaargebied bij Oude Schild.			36
W 4.1	Recreatievaart met droogvallen en ankeren op het wad (motorboten, bruine zeilvaart)	Toegestaan op gehele Waddenzee met uitzondering van de art. 20 gebieden, mits binnen kaders van de Erecode voor Wadliefhebbers.	In de zomerperiode	Zie Eindevaluatie verantwoord droogvallen op de Waddenzee (proef 2003 - 2006).	Hotspots: Richel, oost-Terschelling, Oerd, Engelsmanplaat, oost-Schiermonnikoog, Simonszand.	Convenant Vaarrecreatie, met passende beoordeling. Zie besluit RCW verlenging Convenant en monitoringplan LNV.	16, 36
W 2.4	Recreatievaart, buiten geulen zonder droogvallen op het wad.	Toegestaan op gehele Waddenzee met uitzondering van de art. 20 gebieden, mits binnen kaders van de Erecode voor Wadliefhebbers.		In 2001 rond Den Helder ca. 6.000 watersporters en ca. 900 geregeld het Balgzand op (info Ver. Natuur voor Iedereen).			
W 4.5	Robbentochten (vaak in combi met rondvaarttochten).	Toegestaan met uitzondering van de art. 20 gebieden, mits binnen kaders van de Erecode voor Wadliefhebbers.				Natuurbeschermingswet, indien in art. 20 gebied.	34
W 4.5	Rondvaarttochten (vaak in combi met robbentochten)	Toegestaan met uitzondering van de art. 20 gebieden, mits binnen kaders van de Erecode voor Wadliefhebbers.		Zomerperiode	o.a. Engelsmanplaat		36
W 4.5	Trouwlocatie				Engelsmanplaat	Natuurbeschermingswet-vergunning	36
W 4.5	Snelle' boten naar zeehondenbanken.	Er geldt een erecode voor Wadliefhebbers.					34
W 2.4	Ruw varen tegen boeggolven (georganiseerd evenement)				In hoofdvaargeulen		34, 36
W 2.4	Snelvaren.		Gehele jaar.	Gehele jaar. Dagelijks.	Toegestaan in alle hoofdvaarwegen en veerbootroutes	Scheepvaartverkeerswet. Max. snelheid is vastgelegd in het Binnenvaart Politie Reglement.	17, 36
W 4.5	Surfen.				Strandjes Harlingen, Delfzijl, Termunterzijl.		16

W 4.2	Wadlooptochten.	Jaarplan en tevens o.b.v. overleg met beheerders kwelders en aangrenzend wad.		Er zijn 7 wadlooporganisaties. In de periode 2004 - 2007 schommelt het aantal wadlopers o.b.v. vergunningen en ontheffingen van 83.000 - 54.000 - 83.000 - 74.000.	Diverse tochten mogelijk, in principe over het gehele droogvallende Wad, naar Ameland, Engelsmanplaat, Schiermonnikoog, Rottumeroog.	Alleen binnen quotum A, B of C-vergunning. Natuurbeschermingswet ontheffing noodzakelijk. Voorschriften o.g.v. Wadloopverordening 1996. APV Ferwerderadiel??	12, 36
W 4.2	Wadexcursies Wad Balgzand	Alleen tijdens laag water en onder begeleiding van de Waddenvereniging of het Noord-Hollands Landschap. Beperkt vanwege verstoring wadvogels.	Buiten broedseizoen.		Kwelders Balgzand en aangrenzend wad.	Natuurbeschermingswet	24 + 36
W 4.2	Betreden van het kustgebied (wadplaten) door lokale kustbewoners	Toegestaan met uitzondering van de art. 20 gebieden, mits binnen kaders van de Erecode voor Wadliefhebbers.		Lokaal, extensief	Dichtbij zeedijk.		36
W 4.2 en W 4.5	Natuureducatieve wadexcursies (door Recreatie Ondernemers Waddenzee West en 't Wadvissersgilde) met water- en bodemonsters, zeehondenkijken, demonstratievisserij, Japanse oesters plukken.	De natuur mag niet verstoord worden. Er geldt een erecode voor Wadliefhebbers.	Buiten broedseizoen	Max. 30 personen	Omgeving wad Balgzand	Vergunning Natuurbeschermingswet	36
W 4.5	Instandhouden en opspuiten van recreatieve strandjes	Alleen herstel van afslag en erosie.	Buiten recreatie-siezoen	Opspuiten strand (met in Waddenzee gewonnen zand), frequentie: incidenteel, afhankelijk van snelheid erosie	Bij Harlingen, Delfzijl en Termunterzijl		

Verwijzing rapporten voortoets	Activiteit - Visserij	Voorwaarde/ mitigatie	Periode	Frequentie/ intensiteit	Locatie	Huidige wet en regelgeving	Bron
	Experimentele (Jan Louw) bevissing mosselbanken litoraal. <i>Deze activiteit is niet getoetst omdat het niet als bestaand gebruik wordt beschouwd, maar als een experiment.</i>	Onder voorwaarden mag in het najaar de experimentele mosselzaadvissersrij op de droogvallende platen worden uitgeoefend in het kader van het Jan Louw principe (uitdunning tot maximaal 40% van de bank resteert) heeft mogelijk potentie zonder dat het effect heeft op het areaal mosselbanken. Per vergunning wordt een maximum op te vissen hoeveelheid aangegeven en de te bevissen gebieden worden aangewezen op advies van deskundigen. Bevissing vindt plaats in het kader van een proef en wordt wetenschappelijk begeleid. Rustende en zogende zeehonden en vogels mogen niet verstoord worden dichter dan tot op een afstand van 1.500 meter, respectievelijk 500 meter worden genaderd. Niet sneller varen met motorboot dan 20 km per uur. Opgevisste mosselen dienen uitgezaaid te worden in de Waddenzee.	Experimenten hebben plaatsgevonden; najaar 2001 en voorjaar 2002. Mogelijk zullen in de toekomst nog aanvragen voor nieuwe experimenten binnen komen ter bevestiging van de onderzoeksresultaten.	Wordt per experiment in Natuurbeschermingswet vergunning vastgelegd.	Onderzoeksvakken op een aantal litorale mosselzaadbanken in de oostelijke Waddenzee (Wierumer Wad, Paesens, Brakzand-Rode Hoofd, Brakzandergat, Eilanderbalg-Simonszand, Eilanderbalg, Zuidoostlauwers).	Natuurbeschermingswet vergunning geldig tot 1 juli 2007, Visserijwet vergunning.	13
V-W11	Garnalenvisserij.	Rustende en/of zogende zeehonden evenals grote groepen vogels mogen niet worden verstoord. Er mag niet gevist worden binnen 40 meter van natuurlijke zeegrasvelden en litorale mosselbanken. Voor overleving bijvangst gelden volgende voorwaarden: adequate vangstsoortapparatuur en de afvoer van ondermaatse vis en ondermaatse garnalen moet rechtstreeks geschieden door een glijgoot of afvoerpijp van glad materiaal met voldoende zeewater. Het maximaal toegestane motorvermogen van de visserijvaartuigen bedraagt 221 KW. In de voor één of meer vormen van bodemberoerende visserij gesloten gebieden is garnalenvisserij op droogvallende platen (litoraal) niet toegestaan. M.u.v. de periode 15 april t/m 15 november is het gebruik van een zeeflap ter bevordering van het ontsnappen van jonge vis verplicht.	Jaar rond m.u.v. de weekenden vanwege weekend visverbod.	88 vergunninghouders.	Hele Waddenzee, met nadruk op de geulen.	Natuurbeschermingswet vergunning geldig tot 1 januari 2009, Visserijwet vergunning.	13 & 34
V-W9	Handmatige kokkelvisserij.	Voorwaarden worden aangegeven in Natuurbeschermingswetvergunning. Vergunningverlenende instantie is thans provincie Fryslan. Indien blijkt dat de gevolgen direct of indirect een belangrijke mate van invloed hebben op de natuurwaarden en niet kunnen worden gewijzigd door aanpassing van de voorwaarden, kan de vergunning worden ingetrokken. Verstoring van de in het gebied aanwezige fauna moet tot een minimum beperkt worden: 1500 meter afstand tot zeehonden, 500 meter tot vogels en 40 meter afstand van bestaande mosselbanken.	Jaarrond.	Quotum wordt jaarlijks vastgelegd afhankelijk van bestand. Er zijn 31 vergunningen verleend.	Hele Wad, met nadruk op droogvallende platen en met uitzondering van gesloten gebieden.	31 Natuurbeschermingswet vergunningen en visserijwet vergunning.	13
V-W17	Mechanische pierenwinning.	4 Natuurbeschermingswet vergunningen westelijke Waddenzee (3 Wieringers en 1 Texelaar).			Op het Wad ten noordoosten en oosten van Texel en enkele locaties op het Balgzand.	Natuurbeschermingswet vergunning.	16, 36

V-W7	Mosselkweek op percelen.	Het betreft het verplaatsen, beheren ten slotte het opvissen van mosselen van percelen die klaar zijn voor consumptie. Het mosselzaad dat van de vrije gronden wordt opgevisst, wordt uitgezaaid op van de Nederlandse Staat gehuurde mosselpercelen. Dit mosselzaad wordt in 1 of 2 jaar opgekweekt tot consumptiemosselen. Er geldt een vrijstelling Visserijwet voor het vissen op de percelen. De Nb-wetvergunning reguleert dat opgevisst mosselzaad uit de voorjaavisserij op percelen in de Waddenzee gebracht moet worden. Het beheer en weer opvissen wordt aangemerkt als bestaand gebruik.	Jaarrond.	Verschilt per jaar.	Westelijke Waddenzee, sublitoraal.	Visserijwet. Natuurbeschermingswet. Privaatrechtelijke huurovereenkomst voor verhuring visrechtenen publiekrechtelijke vrijstelling voor vissen/zaaien op percelen.	11
V-W6	Mosselzaadvissers op (instabiele) banken in sublitoraal.	Mosselzaadvissers vindt alleen in het voor- en najaar plaats. Afgelopen jaar 2007, werd reeds gedurende de late zomer in week 36-38 (fase 1) reeds gevist, alsmede ook in week 46-47 (fase 2). Hangt af van een vroege of late zaadval. De mosselzaadvissers in het sublitoraal richt zich in het najaar alleen nog op de instabiele bestanden. De voorjaavisserij in het sublitoraal beperkt zich tot de open gebieden. Verstoring van de in het gebied aanwezige fauna dient tot een minimum te worden beperkt en de betrokken visserijvaartuigen mogen niet met een hogere snelheid dan 20 km/uur varen. Een overgroot deel van het gewonnen mosselzaad en de gewonnen mosselen in de voorjaavisserij en de totale mosselzaadvangst in de najaarvisserij dient op percelen in de Waddenzee te worden uitgezaaid en moet in de daarop volgende winter in de Waddenzee aanwezig blijven.	Voor – en najaar, late zomer.	94 Visserijwet vergunningen. Afhankelijk van bevisbaar bestand.	Vooraf westelijke Waddenzee.	Periodieke Natuurbeschermingswet vergunning. Visserijwet vergunning.	13
V-W8	MZI's (mosselzaad invang installaties).	Een aantal vergunningen is verleend voor experimenten met het plaatsen van mosselzaadinvanginstallaties in de Waddenzee. Ten aanzien van alle handelingen met betrekking tot de mosselzaadinvanginstallaties dient de geluidsoverlast en verstoring van groepen vogels en zeehonden zoveel mogelijk beperkt te blijven. Tevens wordt jaarlijks door de vergunninghouder een verslag opgesteld dat in ieder geval ingaat op het aantal eventueel aangetroffen vogel- en zeehondenslachtoffers, de hoeveelheid mosselzaad van elke oogst en het verdere vervolg van de proef. Op dit moment worden MZI-experimenten geëvalueerd. Een beleidsbesluit over mogelijke opschaling van MZI's volgt naar verwachting.	Van 1 april tot half november. Einddatum wordt bepaald door Rijkswaterstaat.	Na uitleggen incidenteel. Dagelijks in periode 1 april tot 31 oktober.	Vergunde locatie LNV (NBW) en RWS (Wbr). (onder andere Malzwin, Doove Balg 19, Scheurak 30, 32, 62, 63 en 64).	Natuurbeschermingswet vergunning; thans 10 lopende vergunningen (waarvan 9 tot 1 januari 2008 en één tot 1 mei 2008). Visserijwet vergunning.	16 & 17
V-W11 en 13	Sleepnetvisserij (dit betreft boomkor- en bordenvissers).	Het aantal visserijwetvergunningen is beperkt en zal niet worden uitgebreid. Voldoende afstand tot zeehonden en vogels om verstoring te voorkomen.	Jaarrond, met nadruk op voorjaar/zomer (op dit moment vindt er weinig sleepnetvisserij plaats in verband met het ontbreken van platvisbestanden).	108 visvergunningen, thans lag frequentie, meest voor eigen gebruik.	Komt in de gehele Waddenzee voor.	Geen vigerende Natuurbeschermingswet vergunningen. Uitsluitend visserijwet vergunning.	13
V-W12 en 13	Visserij vaste vistuigen: staand wantvisserij, zegenvisserij, overige vistuigen: m.n. fuiken/kubben, ankerkuil, weer en hoekwant.	Indien vogelconcentraties of rustende zeehonden aanwezig zijn, dient een afstand van minimaal 1500 meter tot de zeehonden en 500 meter tot groepen vogels in acht genomen te worden. Broedkolonies dienen te worden gemeden en van solitair broedende vogels mogen geen nesten worden verstoord of vertrapt of eieren worden meegenomen. Vergunninghouder van de zegenvisserij dient te allen tijde bij het net aanwezig te zijn tijdens de uitoefening van de visserij, om verdrinking van fauna te voorkomen. Staand want visserij dient dusdanig uitgevoerd te worden, zodat de netten bij laagwater op droogvallende platen niet overeind staan, dit om verdrinking van fauna (vogels en/of zeehonden) te voorkomen. Staand want visserij: lengte maximaal 2500 meter (2 vergunninghouders hebben minder meters), per vergunning maximaal 180 schietfuiken of kubben, per vergunning voor hoekwant maximaal 1000 haken.	Nb-wetvergunningen voor vrije gronden verleend tot en met 31 december 2007. 106 visserijwetvergunningen en 23 huurovereenkomsten.	Staan want en zegen: bij benadering april tm november; overige vistuigen: jaar rond. 106 visvergunningen en 23 huurovereenkomsten.	Waddenzee voor alle typen, Eems alleen voor overige vistuigen. Exacte locaties zijn opgenomen in visserijwetvergunning. Huurovereenkomsten vaste visvakken in westelijke Waddenzee. De vergunningen zijn niet locatiegebonden en gelden voor de hele Waddenzee.	Natuurbeschermingswet vergunning voor de vrije gronden vigerend tot 1 januari 2008. Visserijwet vergunning.	13
V-W16	Zegen visserij op harders en zeebaarsen.	Indien vogelconcentraties of rustende zeehonden aanwezig zijn, dient een afstand van minimaal 1500 meter tot de zeehonden en 500 meter tot groepen vogels in acht genomen te worden. Broedkolonies dienen te worden gemeden en van solitair broedende vogels mogen geen nesten worden verstoord of vertrapt of eieren worden meegenomen. Vergunninghouder dient te allen tijde bij het net aanwezig te zijn tijdens de uitoefening van de visserij, om verdrinking van fauna te voorkomen.	Twee Natuurbeschermingswet vergunningen tot 1 januari 2008 en 15 Visserijwet vergunningen.	April tot en met november.	Waddenzee met uitzondering van de gesloten gebieden.	Natuurbeschermingswet vergunningen vigerend tot 1 januari 2008 en Visserijwet vergunning.	11

Verwijzing rapporten voortoets	Activiteit- Recreative Visserij en kleinschalig historisch medegebruik	Voorwaarde/ mitigatie	Periode	Frequentie/ intensiteit	Locatie	Huidige wet en regelgeving	36
W 4.2	Aal poeren (Recreatie, kleinschalig historisch medegebruik wad)	Toegestaan m.u.v. art. 20 gebieden	Niet in gesloten periode	Extensief	Dichtbij zeedijk		36
W 4.2	Bot trappen of modderen, vangen bot met bloten voeten	Toegestaan m.u.v. art. 20 gebieden	Niet in gesloten periode	Extensief	Dichtbij zeedijk		36
V-W12	Botwant zetten, drijven van vis naar net	Toegestaan m.u.v. art. 20 gebieden	Niet in gesloten periode	Extensief	Hele waddengebied	Als vast vistuig. Nb-wet en Visserij-wet vergunning.	36

W 4.2 + 4.5	Educatief korren (ecomare + D92)	Toegestaan m.u.v. art. 20 gebieden	Niet in gesloten periode	Extensief	Meest dichtbij zeedijken	Vrijgesteld, maar schriftelijke toestemming nodig van LNV.	36
W 4.2	Garnalen kruien	Toegestaan m.u.v. art. 20 gebieden	Niet in gesloten periode	Extensief	Dichtbij zeedijk	Vrijgesteld, maar schriftelijke toestemming nodig van LNV.	36
V-W 20	Handmatig pieren en zagers steken			Extensief			36
V-W10	Rapen van schelpdieren: mosselen, oesters, kokkels, alikruiken			Extensief			36
	Stootje zetten, platvis in net jagen			Extensief			36
V-W13	Vissen met fuiken op het Wad			Extensief			36
V-W15	Vissen vanuit bootje			Extensief			36
V-W15 en 18	Sportvissen op het Wad (incl. zeeasstekes op de Wadplaten)		Vnl. Voorjaar	ca. 150.000 in 2008	Hele waddengebied		36
V-W13	Sportvisserij. Vissen op aal met fuiken.	Max. 2 fuiken. Men gaat met de slikslede of 'kraide' op de slikken.			kwelders en en slikken Dollard		36
V-W10	Rapen van schelpdieren voor eigen gebruik.	Geen verstoring van vogels en zeehonden. Handmatig rapen van schelpdieren is toegestaan tot een maximum van 10 kg bruto gewicht per dag per persoon. (bruto betekent inclusief schelp en tarra).	Alleen tussen 1 uur voor zonsopgang en een uur na zonsondergang.	Maximum van 10 kg per bruto gewicht per persoon per dag.	Hele Waddenzee met uitzondering van gesloten gebieden.	Beschikking visserij, visserijzone zeegebied en kustwateren (Visserijwet).	13
V-W15	Sportvisserij.	Bootvissers en commerciële sportvissers. Individueel vanaf de wal.	Gehele jaar.	Gehele jaar. Dagelijks.	Vanaf oevers, dijken en bootjes. Aantallen nemen af.	Visserijwet.	16
V-W14	Demonstratievisserij.	Uitleg: beroepsmatige vissers met visserijvergunningen organiseren visexcursies; ze vissen met licht sleepnet en leggen een fuik.. (vaste vistuigen en sleepnetvergunning) Verder worden er Japanse Oesters geplukt nabij de Napoleondam. Er geldt een maximum voor het rapen/plukken van Japanse oesters van 10 kg. per persoon per dag.	Jaar rond, met nadruk op voorjaar/zomer.	Onbekend, meest voor eigen gebruik.	Demonstratievisserij: zuid-westelijk deel van de Waddenzee (Breehorn, Lutjeswand), Het Japanse oesters plukken gebeurt bij de Napoleondam.	Natuurbeschermingswet vergunning vigerend tot 1 januari 2010; 4 vergunninghouders. Visserijwet vergunning.	11
V-W10	Rapen Japanse oesters.	Handmatig rapen van schelpdieren is toegestaan tot een maximum van 10 kg. per dag per persoon.	Jaarrond.	Laag, lokaal kan het hoog zijn.	Langs havens, dammen en dijken.	Natuurbeschermingswet vergunning. Visserijwet vergunning/Beschikking visserij, visserijzone, zeegebied en kustwateren.	29
V-W15 en 18	Sportvisserijschepen (incl. zeeasstekes op de Wadplaten)			Vanuit Harlingen ca. 35 schepen in 2008. Vanuit Den Oever ca. 20 schepen in 2008 (30.000 á 40.000 opstappers). Aantallen nemen af.			36

Verwijzing rapporten voortoets	Activiteit - Overig	Voorwaarde/ mitigatie	Periode	Frequentie/ intensiteit	Locatie	Huidige wet en regelgeving	Bron
				Extensief			
W 5.3	Asverstrooiing.				Waddenzee.		16
W 5.1	Calamiteiten bestrijding.		Calamiteitenbestrijding moet te allen tijde uitgevoerd kunnen worden.	Gemiddeld vijf keer vier uren per jaar.	Meetsal in havens.		17 + 36
W 5.1	Calamiteiten oefeningen (operationeel), in kader van Waddex en de KNRM. De maximum vaarsnelheid wordt zondig overtreden bij oefeningen van opsporings-, reddings-, bestrijdings- of bergingsactiviteiten		Gehele jaar.	winter: 6; voorjaar: 12; zomer: 4; najaar: 20 (in 2008)	In havens, op stranden, in geulen en op kwelders	Er kan een Natuurbeschermingswet vergunning nodig zijn in art. 20 gebied	3, 16 & 17
W 5.1	Verkenningen t.b.v. SAR-taken van de KNRM	Beperken verstoringen vogels en zeehonden			Op wadplaten en in prielen, incl. art. 20 gebied onder Rottum	Vergunning art. 20 gebied	36
W 2.4	Inspectie (Kustwacht).	Handhaving uitgevoerd door de kustwacht. Route elke dag langs 12 mile lijn (GISkaart), langs Texel ook buiten 12 mile lijn, afhankelijk van observaties. De inspectievluchten voor milieu worden gecombineerd met vluchten voor inspectie LNV en justitie. In de Noordzeekustzone wordt tot 100 ft laag gevlogen, in het Waddengebied tot 1000 ft laag.		Maximaal 6 tot 8 uur, 20 uur per maand helicopter inspectie (combi inspectie) (tussen 3-12 mile, maar ook kustlijn), 130 uur per jaar (65 vluchten) met lynx (ook combi). Continu 2 schepen beschikbaar voor patrouille. Ook in de varende inspectie worden meerdere doeleinden per tocht (3 dagen aan een stuk) ondergebracht.	Waddenzee en Noordzeekustzone.		27
W 2.6	Inname en lozing koelwater	In Wvo-vergunning	Permanent		Grootste is Centrale Eemshaven, verder havens Delfzijl, Harlingen en Den Helder.	WVO-vergunning.	
W 2.7	Lozingen afvalwater, effluent.		Permanent		Uit Lozingswerken van bedrijven en RWZI's langs de randen van de Waddenzee. Voorbereid zijn op calamiteiten.	WVO-vergunning.	17
W 2.7	Spuien polderwater van vasteland en eilanden op Waddenzee		Hele jaar		Sluizen en gemalen	Peilbeheer	36

W 4.1	Bewaking		Mei tot september		Engelsmanplaat	Vergunning natuurbeschermingswet	36
W 2.4	Wegverkeer (mogelijk externe werking)		Hele jaar		Wegverkeer op veerdammen, en langs dijken en dammen		36
W 3.2	(Kunst)schilderen op het Wad	Beperken verstoringen vogels en zeehonden			Op wadplaten, incl. art. 20 gebieden onder Rottum	Vergunning art. 20 gebied	36
W 5.3	Vrijlaten zeehonden.	Vermijden HVP's en zeehondenligplaatsen bij laagwater			Waddenzee.	Natuurbeschermingswet.	10, 36
W 2.2	Windmolens op/langs zeedijken (mogelijk externe werking) .				Geconcentreerd in Emmapolder-Eemshaven. Elders meer verspreid.		34 + 36
W 2.2 en 3.1	Wildschadebestrijding (o.a. muskusratten)		Hele jaar		Oevers		36

Verwijzing rapporten voortoets	Activiteit - Militair	Voorwaarde/ mitigatie	Periode	Frequentie/ intensiteit	Locatie	Huidige wet en regelgeving	Bron
om (door Min. Defensie)	Amfibisch oefenkamp Texel, Landingsvaartuigen, rubberboten en heli's.	Broedende kolonies worden gemeden en afgezet met lint. Broedgebied sterns wordt jaarlijks afgezet en niet betreden, instructie en voorlichting. Bij het opstellen van het oefenprogramma wordt zoveel mogelijk rekening gehouden met de broed- en ruiperioden.	Gehele jaar op werkdagen.	80 tot 100 personen, 130 max.	De Hors en aan de Mokbaai.		13
om (door Min. Defensie)	Helicopters van de marineluchtvaartdienst.	Bij helicoptervluchten wordt Texel en de Waddenzee zo veel mogelijk vermeden. In het weekend en 's nachts wordt er niet gevlogen met uitzondering van opsporings- en reddingsacties en internationale oefeningen.			Marinevliegkamp De Kooy.		14
om (door Min. Defensie)	Lessen 'kaart en compas'.	Broedende kolonies worden gemeden en afgezet met lint. Broedgebied sterns wordt jaarlijks afgezet en niet betreden, instructie en voorlichting. Bij het opstellen van het oefenprogramma wordt zoveel mogelijk rekening gehouden met de broed- en ruiperioden.	Gehele jaar op werkdagen.	10 keer per jaar.	Hors en wegen en paden omgeving Horsmeertjes.		14
om (door Min. Defensie)	Schietemplacement Erfprins/ Zeefront.		Gehele jaar op werkdagen.	1 maal/week tussen 9.00 en 12.00, meestal op woensdag.	Onveilige zone ligt over De Noorderhaaks.		14
om (door Min. Defensie)	Schietoefeningen met boordkanonnen (mitrailleurs) en raketten door NATO-vliegtuigen, heli's.	Schrootresten worden regelmatig afgevoerd. De vliegroute van het meest gebruikte circuit ligt boven de Noordzee. Bommen, raketten en boordkanonnen.	Gehele jaar op werkdagen.	Gebruik explosieve bommen alleen in de periode 1 september tot 15 april; avondschietoefeningen uiterlijk tot 23.00 uur. 2004 F16-vliegtuigen (bijna 1600) en Tornado's (ruim 300).	Schietrange Vliehors, schietterrein Marnewaard, Breezanddijk en Noord-Holland.		14
om (door Min. Defensie)	Schietterrein.	Beproevingen om de kwaliteit van wapensystemen en munitie van de zwaardere en minder zware kalibers te testen en eveneens beproevingen voor scheepsgeschut met bijbehorende munitie en voor ontstekingsmechisme.			St. Maartenszee.		14
om (door Min. Defensie)	Schietterreinen Petten met onveilige zones.				St. Maartenszee.		
om (door Min. Defensie)	Vliegen met helikopters.	Helicopters vliegen op werkdagen naar heli-opstappunt Oost-Vlieland, worden ook ingezet voor ziekenvervoer en gebruiken vaste route.		In 2005 waren er 123 ziekenvluchten, voornamelijk vanaf Terschelling en Vlieland.			13

Verwijzing rapporten voortoets	Activiteit - Onderzoek & Monitoring	Voorwaarde/ mitigatie	Periode	Frequentie/ intensiteit	Locatie	Huidige wet en regelgeving	Bron
N 8	Benthos-bemonstering.		April tot oktober.	Eén keer per jaar.	Zie kaart.		
N 8	Jarkusraaien.						
N 8	MWTL- monitoring, buiten.	Metten mbv een onderzoeksvaartuig.	Verspreid over jaar.	Peilen buitendelta's 1x per 3 jaar.			
niet specifiek maar vergelijkbaar met 9.1.3 + 9.2.2 + 9.3.3	Bemonstering zwemwater		Van april tot oktober	2-wekelijks	Alle eilanden		36
N 8	Kustlodgingen						

Verwijzing rapporten voortoets	Activiteit - Visserij	Voorwaarde/ mitigatie	Periode	Frequentie/ intensiteit	Locatie	Huidige wet en regelgeving	Bron
V-NZKZ6	Garnalenvisserij.	Schepen met minder dan 300 PK en garnalenspoelmachine.	Jaarrond.	Circa 220 vergunningen 2006.	Gehele kustzone.	Natuurbeschermingswet en visserijwet.	11
	Seiners.		Zomer halfjaar.	8 schepen, 2006.	Gehele kustzone.		
V-NZKZ9+10	Sleepnetvisserij, boomkorvisserij, twinriggers.	Maximaal 2000 PK, boomkorlengte 2 x 12 meter maar binnen 12 mijlszone: maximaal 300 PK, maximaal 24 meter schip, maximale boomkor 2 x 4,5, meter.		Circa 350 vergunningen: 200 voor binnen 12 mijlszone, 150 daarbuiten.		Natuurbeschermingswet en visserijwet.	13
V-NZKZ14	Visserij met hengel, beroepsmatig.		Zomer halfjaar.	circa 20 vergunningen, 2006.	Hollandse kust, westelijke wadden	Natuurbeschermingswet en visserijwet.	13
V-NZKZ13	Visserij met vast vistuigen waaronder staand want.		Jaarrond.	70 schepen, 2006.	Gehele kustzone	Natuurbeschermingswet en visserijwet.	
V-NZKZ7	SPISULAVISserij						
geen kokkels in NZKZ	Visserij op kokkels en strandschelpen.		Jaarlijks.	12 weken, 2006,		Natuurbeschermingswet en visserijwet.	
V-NZKZ11	ZEGENvisserij						

V-NZKZ8	Visserij op mesheften.		Jaarlijks.	7 vissers, 2006. Max. toegestane vangst: 8000 ton versgewicht.	Variabel, afhankelijk van mesheften in hoge dichtheid en gewenste grootte voorkomen.	Zeven (met uitloop naar acht) vigerende Natuurbeschermingswet vergunningen tot 1 januari 2008 en visserijwet.	10 + 36
V-NZKZ14	Sportvisserij met hengel, waarbij de vis wordt teruggezet of voor eigen gebruik/consumptie wordt behouden						36
	Recreatieve visserij met vaste vistuigen, zoals staand want en fuiken, uitgevoerd anders dan met een vaartuig.						36
V-NZKZ14	Sportvisserijschepen			Vanuit Harlingen ca. 35 schepen in 2008. Vanuit Den Oever ca. 20 schepen in 2008 (30.00 a 40.000 opstappers)			V

Verwijzing rapporten voortoets	Activiteit - Recreatief gebruik	Voorwaarde/mitigatie	Periode	Frequentie/ intensiteit	Locatie	Huidige wet en regelgeving	Bron
N 9.1.2 + 9.2.1 + 9.3.2	Vaarevenementen en -races, met als belangrijkste Ronde om Texel (kleinere o.a. de C.A. Memorial race Lauwersoog-Narvik, Rondje Noord-Holland, Makkum-Makkum)			Ronde Texel 500 - 800 schepen	Start en finish paal 17	Natuurbescheringswet en APV	36
N 9.1.1 + 9.2.1 + 9.3.1	Zeekanoën en kajakken, met soms overtijen op droogblijvende platen	Erecode voor Wadliefebbers	Vooraf in zomerperiode		Soms overtijen en bivakkeren op Razende Bol		
N 9.1.4. + 9.2.3. + 9.3.4	Kitesurfen			Intensiteit neem toe	In open water, vanaf diverse locaties op de stranden van de 5 waddeneilanden		
N 9.1.1 + 9.2.1 + 9.3.1 (niet specifiek behandeld)	Duiken (duiksport)			extensief, lokaal	meest op wrakken		
N 9.1.1 + 9.2.1 + 9.3.1	Snelle watersporten: jetski's en windsurfen			extensief, lokaal	In open water boven de 5 waddeneilanden		
N 9.1.3 + 9.2.3 + 9.3.3 [niet specifiek behandeld]	Fietsen en wandelen op zeedijken (deze activiteit is vergelijkbaar met een strandactiviteit)		Vooraf in zomerperiode	extensief	o.a. buitentalud Pettemer en Hondsbossche zeevering (externe werking)		

Verwijzing rapporten voortoets	Activiteit - Overig	Voorwaarde/ mitigatie	Periode	Frequentie/ intensiteit	Locatie	Huidige wet en regelgeving	Bron
N 10	(Oefening) bestrijding calamiteiten en hulpverlening (onder andere olievrantreiniging).				Kustzone Vlieland, Terschelling, Ameland en Schiermonnikoog, Rottumeroog en -plaat: strand.		
N 7.4 + 7.5 + 7.6	Inspectie (Kustwacht).	Handhaving uitgevoerd door de kustwacht. Route elke dag langs 12 mile lijn (GISkaart), langs Texel ook buiten 12 mile lijn, afhankelijk van observaties. De inspectievluchten voor milieu worden gecombineerd met vluchten voor inspectie LNV en justitie. In de Noordzeekustzone wordt tot 100ft laag gevlogen, in het Waddengebied tot 1000 ft laag.		Maximaal 6 tot 8 uur, 20 uur per maand helicopter inspectie (combi inspectie) (tussen 3-12 mile, maar ook kustlijn), 130 uur per jaar (65 vluchten) met lynx (ook combi). Continu 2 schepen voor patrouille, per inspectie (drie dagen) meerdere doelen.	Waddenzee en Noordzeekustzone.		17

2.2 STRAND NOORD-HOLLAND

De grens ligt hier op de laagwaterlijn. (Activiteiten op strand mogelijk externe werking).

Verwijzing rapporten voortoets	Activiteit - Beheer & Onderhoud	Voorwaarde/ mitigatie	Periode	Frequentie/ intensiteit	Locatie	Huidige wet en regelgeving	Bron
N 6	Strand- en vooroever-suppleties		hele jaar m.u.v. de winterperiode	1x per 5 jr			
N 5.3 + 5.5 + 5.6 + 6.2	Onderhoud en inspectie bestaande zeedijk Hondsbossche-Petten	Alleen bij calamiteiten,	Ad hoc	Dagelijks	Hondsbossche-Petten		
N 9.1.3 + 9.2.2. + 9.3.3	Opruimen zwerfvuil en aangespoeld vuil, inclusief klein onderhoud op strand		het hele jaar door	Frequentie afhankelijk van weersomstandigheden seizoen en daarmee gepaard gaande drukte op het strand.			16 + 36
N 5.3 + 5.5 + 5.6 + 6.2	Profileren afslagranden	Langs zeereep en strand.	Ad hoc, na een storm.				16
N 5.3 + 5.5 + 5.6 + 6.2	Strand- en markeringspalen		Van april tot oktober.				16
N 5.3 + 5.5 + 5.6 + 6.2	Onderhoud kustverdedigingen (strandhoofden en dammen: stortsteen, zetwerk van stenen, asphalt, palen). Bij RWS NZ is een uitgebreide lijst met activiteiten beschikbaar.		April tot juni en van september tot december.	Jaarlijks 3 tot 6 maanden.			16 + 36
N 5.3 + 5.5 + 5.6 + 6.2	Stuifschermen en helmplanten langs zeereep	Niet in broedgebieden.	Van april tot juni en van september tot december.				16

Verwijzing rapporten voortoets	Activiteit - Recreatief Gebruik	Voorwaarde/ mitigatie	Periode	Frequentie/ intensiteit	Locatie	Huidige wet en regelgeving	Bron
N 9.1.3 + 9.2.2. + 9.3.3	Recreatief strandgebruik op het 'droge' zoals: zonnen, sporten, permanent strandpaviljoen, paardrijden, honden uitlaten, wandelen, ligstoelverhuur, vliegeren, beachcleaning, reddingsbrigade en reddingsposten, patrouilleren auto reddingsbrigade, politie, hulpdiensten, fietsen, barbequen/kampvuren, fakkels, kleedruimtes/strandhuisjes, strandzeilen, strandrolstoel, buggyaces, strandwachten, etc. Er is een gedetailleerde lijst ontvangen van Recron.		Mogelijk jaarrond, nadruk op zomer.		Strand en zee		
N 9	Recreatief strandgebruik in het <u>water</u> zoals: zwemmen, kitesurfen, zeeraften, branding-kanoën, zwemmen, drijflijnen ter afbakening van veilig zwemwater, banaanvaren, catamaran-zeilen, duiken, golfsurfen, kanoën, vissen, waveskiën, windsurfen, zeilen etc.		Mogelijk jaarrond, nadruk op zomer		Strand en zee		
N 9.1.1 + 9.2.1 + 9.3.1	<u>Evenementen</u> op het water zoals demonstraties reddingsbrigade (St. Maartenzee), KNRM, surfwedstrijden overall aan de kust, demonstratie reddingsacties met helioppers op zee, brandingkanoën georganiseerd door evenementeorganisatie, vuurwerk kijken in Den Helder vanaf ponton op zee afgeschoten, rondvaarten vanuit Den Helder langs de kust.		Mogelijk jaarrond, nadruk op zomer		Strand en zee		
N 9.1.3 + 9.2.2. + 9.3.3	<u>Regelmatige evenementen</u> op/bij het strand, zoals: Marinedagen Den Helder met diverse demonstraties op het strand, sporten, nieuwjaarsduik, het Strandspectakel, Strandzesdaagse, beachvolleybaltoernooien, beachsoccer, hardlopen, mountainbiken kampvuren etc. <u>Incidentele evenementen</u> (geen bestaand gebruik), zoals: strandspectacel met diverse demonstraties (Julianadorp), vliegshow, muziek en markt bij strandslag Duinoord en popconcerten.		Mogelijk jaarrond, nadruk op zomer		Strand en zee		

Bronnenlijst

Rapporten

1. Arcadis i.o.v. Provincie Groningen, 2006, Bouwsteen beheerplan kwelders Groninger noordkust en Dollard, ?.
2. Beheercommissie Coördinatieplan rampenbestrijding Waddenzee, Multidisciplinair jaarplan Oefenen, oktober 2007, ?.
3. Bokeloh, D.J., 1997, Texel beheervisie beheerplan 1998, Vereniging tot behoud van Natuurmonumenten, 's- Graveland.
4. Boll, J.I.H.M., E. Jans en E.J. Lammerts, 2002, Uitwerkingsplan RBS Objecten Vlieland 2002–2011, Staatsbosbeheer Regio Noord, Groningen.
5. Gemeente Ameland, 2007, Algemene Plaatselijke Verordeningen Ameland, Gemeente Ameland.
6. Groeningen, J. van e.a., 2000, Uitwerkingsplan Duinen van Texel 2000–2010, Staatsbosbeheer Regio Noord–Holland.
7. Jager, H.J. en S. Rintjema, 2003, Beheerplan Noard–Fryslan Butendyks, werkdocument 2003–2028, It Fryske Gea.
8. Jepma, J. en F. Postma, 2007, Concept Strandnota Texel, Noordtij, Leeuwarden.
9. Kiewiet, R.T., 2007, 't Oerd Bewakingsverslag 2006, It Fryske Gea District Noard, Beetsterzwaag.
10. Ministerie van Landbouw, Natuur en Voedselkwaliteit, 2007, Aanvullingen op bestaand gebruik, Ministerie van Landbouw, Natuur en Voedselkwaliteit.
11. Ministerie van Landbouw, Natuur en Voedselkwaliteit, Directie Regionale Zaken Noord, 2007, Overzicht bestaand gebruik Visserij Waddenzee en Noordzeekustzone, Ministerie van Landbouw, Natuur en Voedselkwaliteit.
12. Ministerie van Verkeer en Waterstaat, Beheer en Adviescommissie Kustverdediging Rottumeroog en Rottumerplaat, 2006, Beheerregeling Rottum, Beheer Rottumeroog en Rottumerplaat 2006–2010, Rijkswaterstaat Noord–Nederland Waterdistrict Waddenzee.
13. Ministerie van VROM, 2006, Eindrapport over de passende Beoordeling van het ontwerp aangepaste deel 3 van de PKB Derde Nota Waddenzee, Ministerie van VROM.
14. Noorman, B., 2007, Bestaande militaire activiteiten in het Waddengebied en de Noordzeekustzone, ?.
15. Overlegorgaan Nationaal Park, 2004, Recreatieve activiteiten in het Nationaal Park en de Habitat- en Vogelrichtlijngebieden, ?.
16. Rijkswaterstaat, 2007, Lijst met activiteiten van Rijkswaterstaat, Rijkswaterstaat.
17. Rijkswaterstaat, 2007, Overzicht bestaand gebruik Rijkswaterstaat, Rijkswaterstaat.
18. Rijkswaterstaat, 2007, Schelpenwinning Waddenzee en aangrenzende Noordzeekustzone, Rijkswaterstaat.
19. Staatsbosbeheer, Uitwerkingsplan RBS Object Ameland Engelsmanplaat 2004–2014, Staatsbosbeheer Regio Noord, Groningen.
20. Vereniging tot behoud van Natuurmonumenten, 2007, Lijst van bestaand gebruik Nationaal Park Schiermonnikoog, Vereniging tot behoud van Natuurmonumenten, 's- Graveland.
21. Veen, J., 2003, Griend, Vogeileiland in de waddenzee; Natuurvisie 2003–2015, Vereniging tot behoud van Natuurmonumenten, 's-Graveland.
22. Verbeek, S. e.a., 2003, Uitwerkingsplan RBS Object Terschelling 2003–2013, Staatsbosbeheer Regio Noord, Groningen.
23. VVV Ameland, 2007, Ameland ons mooiste stukje buitenland, VVV gids 2007, de meest complete gids voor vakantie en vrije tijd, VVV Ameland, Nes.
24. Wintermans, G.J.M., ?, Beheerplan Balgzand en Balgzandpolder, Wintermans Ecologen Bureau, Texel.

Internet

25. <http://www.dekrim.nl>, Vakantiepark De Krim te Texel: bungalows, vakantiehuizen, camping en bedrijfsuitjes, ?, ?.
26. <http://www.dgr.nl>, De Groene Ruimte: Bureau voor ecologisch onderzoek en beheerplanning, Updated:17-07-2007, Lidia Gerrits.
27. <http://www.outdoorterschelling.nl>, Updated: 11-09-2007, ?.
28. <http://www.strandzeilen.nl>, Nederlandse Strandzeil Federatie, Updated: 12-10-2007, Swisdesign.
29. <http://www.vlieland.nl>, Beginpagina voor toeristische informatie en gemeentelijke informatie over Vlieland.
30. <http://www.waddenzee.nl>, Updated:11-08-2007, InterWad,.

Interviews en/of schriftelijke informatie

31. It Fryske Gea, de heer A. Ferwerda en de heer P. de Wit, interviews 11 december 2007 en 12 februari 2008 en schriftelijke informatie.
32. It Fryske Gea, de heer R.T. Kiewiet, beheerder Ameland, interview 13 juli 2007 en schriftelijke informatie.
33. It Fryske Gea, de heer R.T. Kiewiet, beheerder Ameland, interview 30 november 2007 en schriftelijke informatie.
- Mogelijk jaarrond, nadruk op zomer
35. Vereniging Natuurmonumenten, de heer O. Overdijk, beheerder Schiermonnikoog, interview 27 november 2007 en schriftelijke informatie.

34. Provincie Fryslân, R.J. Deen, interview 11 juni 2007 alsmede schriftelijke informatie.

36. Aanvullingen door Rijkswaterstaat en/of Dienst Landelijk Gebied, mede aan de hand van binnengekomen recties op concept-inventarisatielijst.

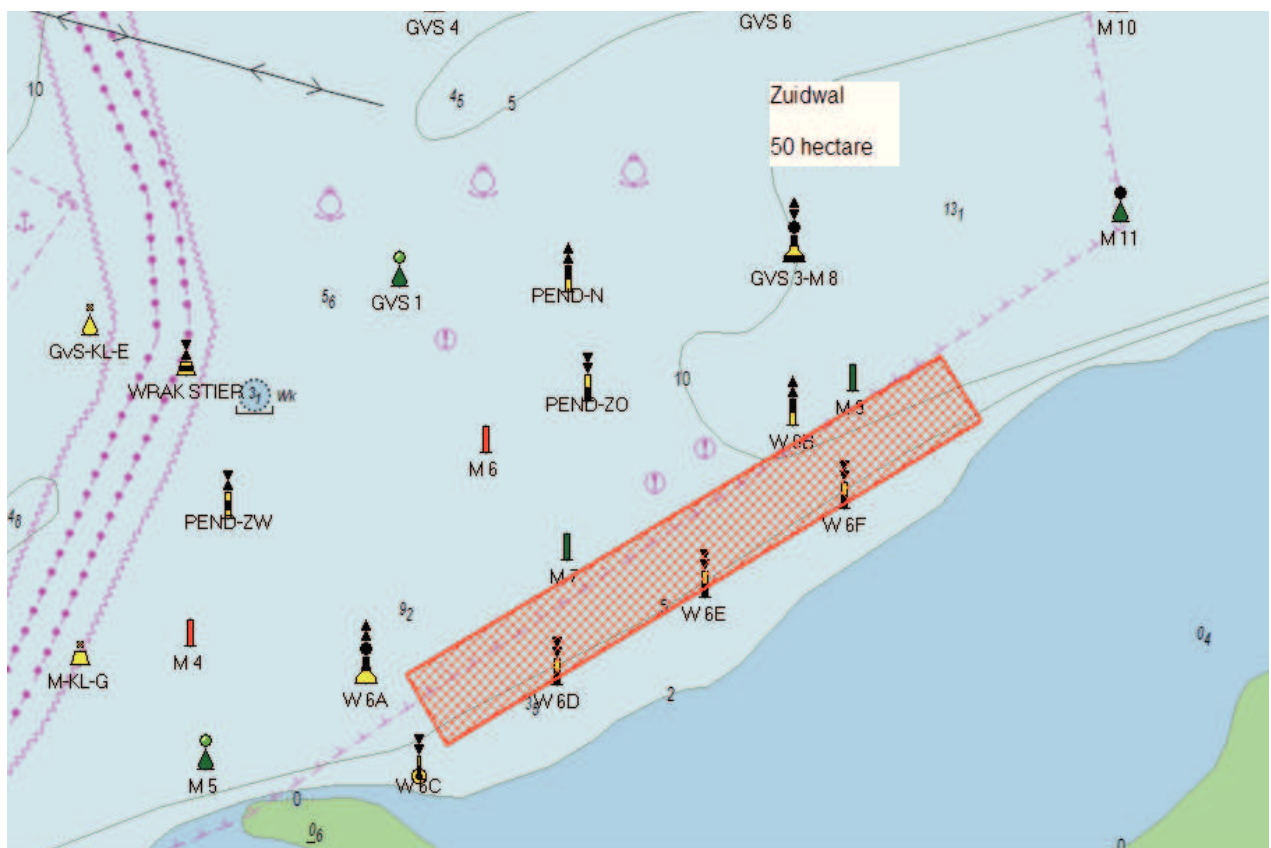
Bijlage 2 Gemeentelijke inventarisatie

W a d d e n z e e a l g e m e e n

Locatie: Zuidwal

Ligging: In het Malzwin, tegen de Zuidwal ligt deze locatie, waar tot en met 2009 experimentele MZI's zijn gelegen. Het is een gebied van bijna 70 hectare. Het is een dynamisch gebied, waardoor jaarlijks zal moeten worden bekeken hoe de ligging van de MZI-installaties wordt. In totaal wordt maximaal 50 hectare benut binnen het gebied van 70 hectare.

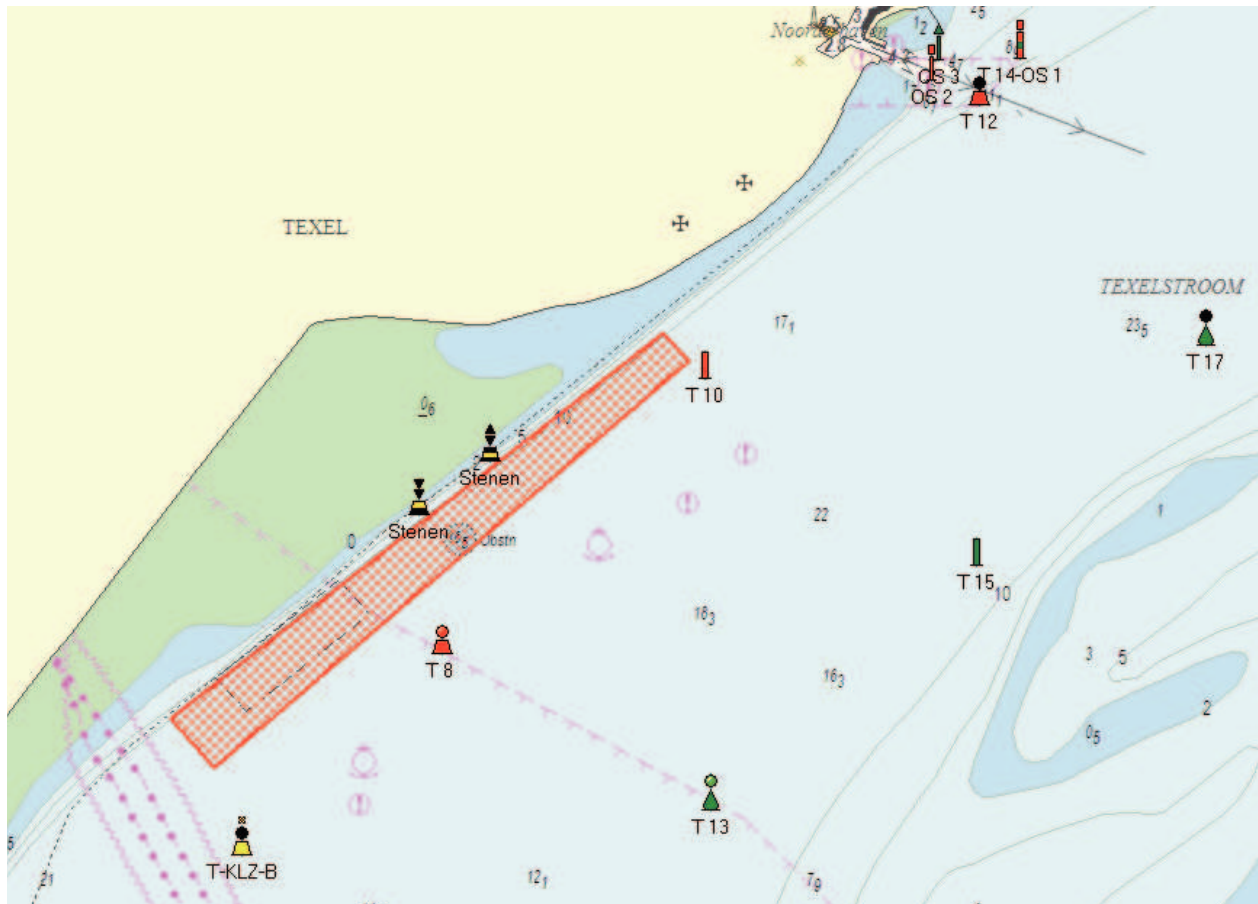
Oppervlakte: 50 hectare



Locatie: **Texel, Oudeschild**

Ligging: **Zuidwestelijk van de haven van Oudeschild,
vanaf boel T-KLZ 8 tot rode ton T10**

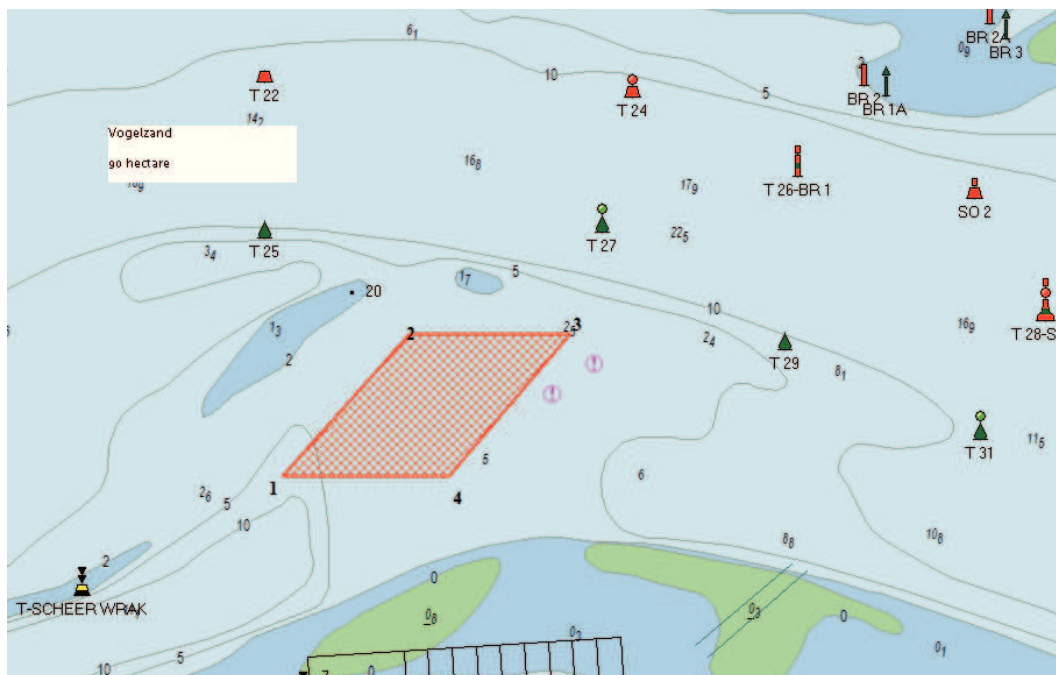
Oppervlakte: **45 hectare**



Locatie: Vogelzand

Ligging: Deze locatie ligt in een ruim en relatief diep deel van de vaarwaters Texelstroom en Scheer. De onderste afbeelding is de locatie inclusief compensatie (25 ha.) voor het geval de locatie Oudeschild in de toekomst zou vervallen ivm een getijdencentrale.

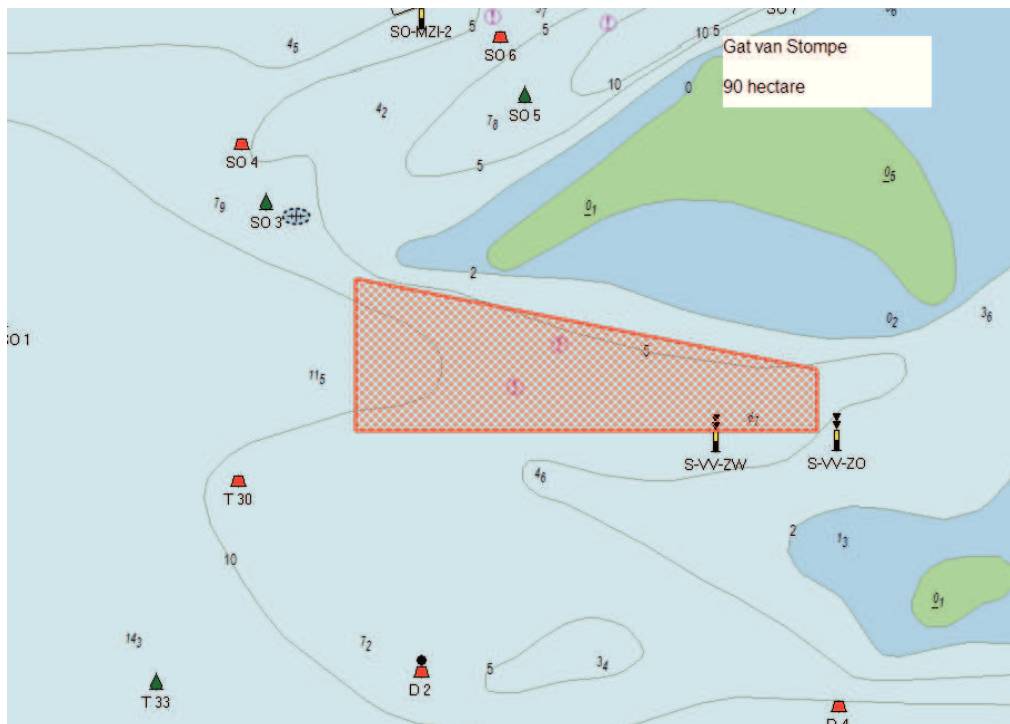
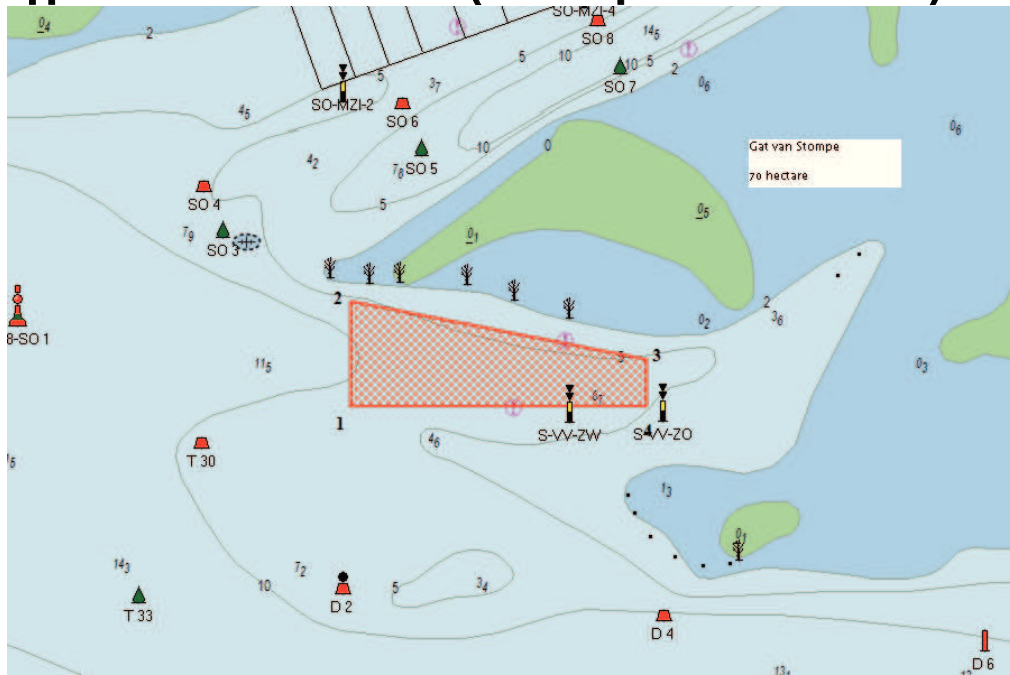
Oppervlakte: 65 hectare (met compensatie 90 ha)



Locatie: Gat van Stompe

Ligging: Deze locatie is in vorm aangepast aan een goede bereikbaarheid van het Gat van Stompe. De onderste afbeelding is de locatie inclusief compensatie (20 ha.) voor het geval de locatie Oudeschild in de toekomst zou vervallen ivm een getijdencentrale.

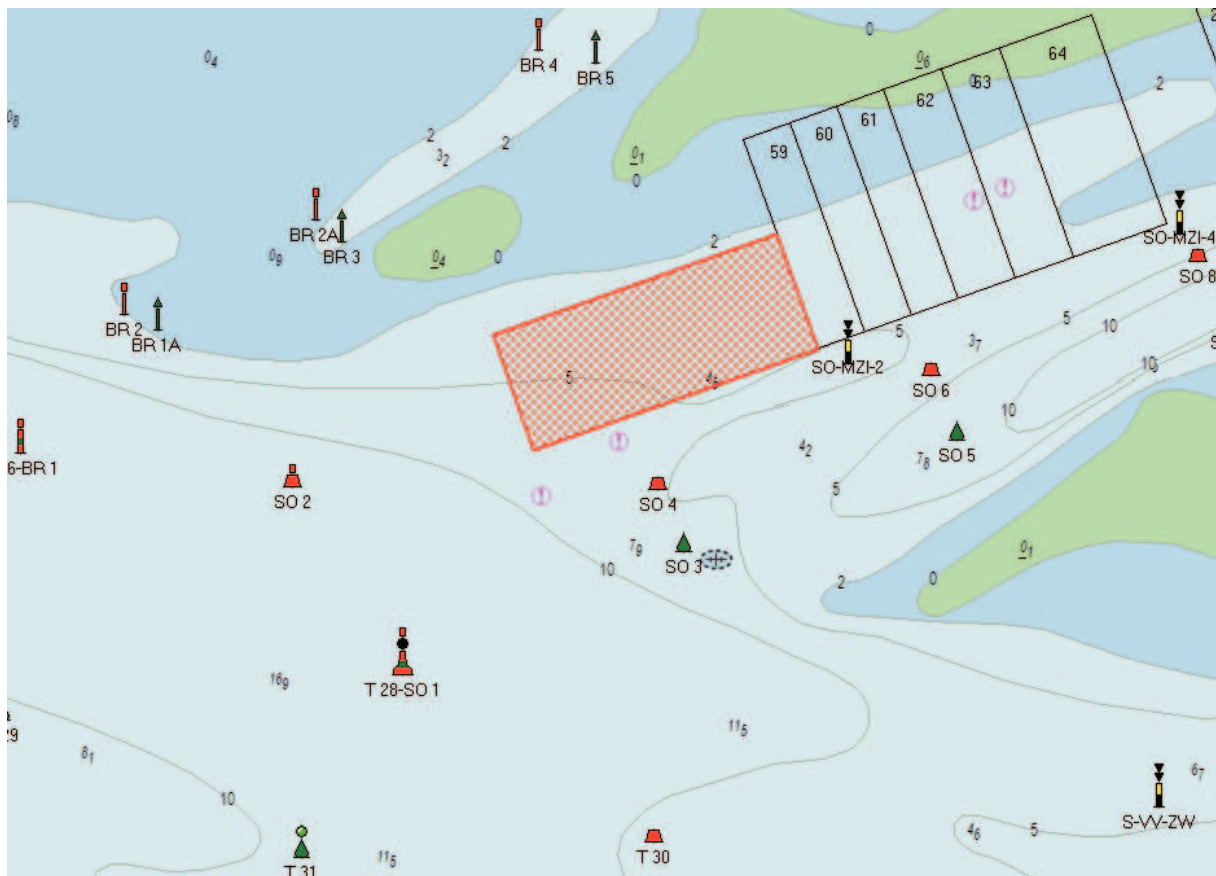
Oppervlakte: 70 hectare (met compensatie 90 hectare)



Locatie: Scheurrak - omdraai

Ligging: Een locatie ten zuidwesten van de mosselkweekpercelen, waarbij de zuidoostelijke (diepe) grens gelijk loopt met de onderkant van de percelen. Er is een corridor van ca. 80 meter tussen het perceel en de MZI-locatie. Het meest zuidwestelijke punt ligt 140 meter verwijderd van de laterale lijn S02 – S04.

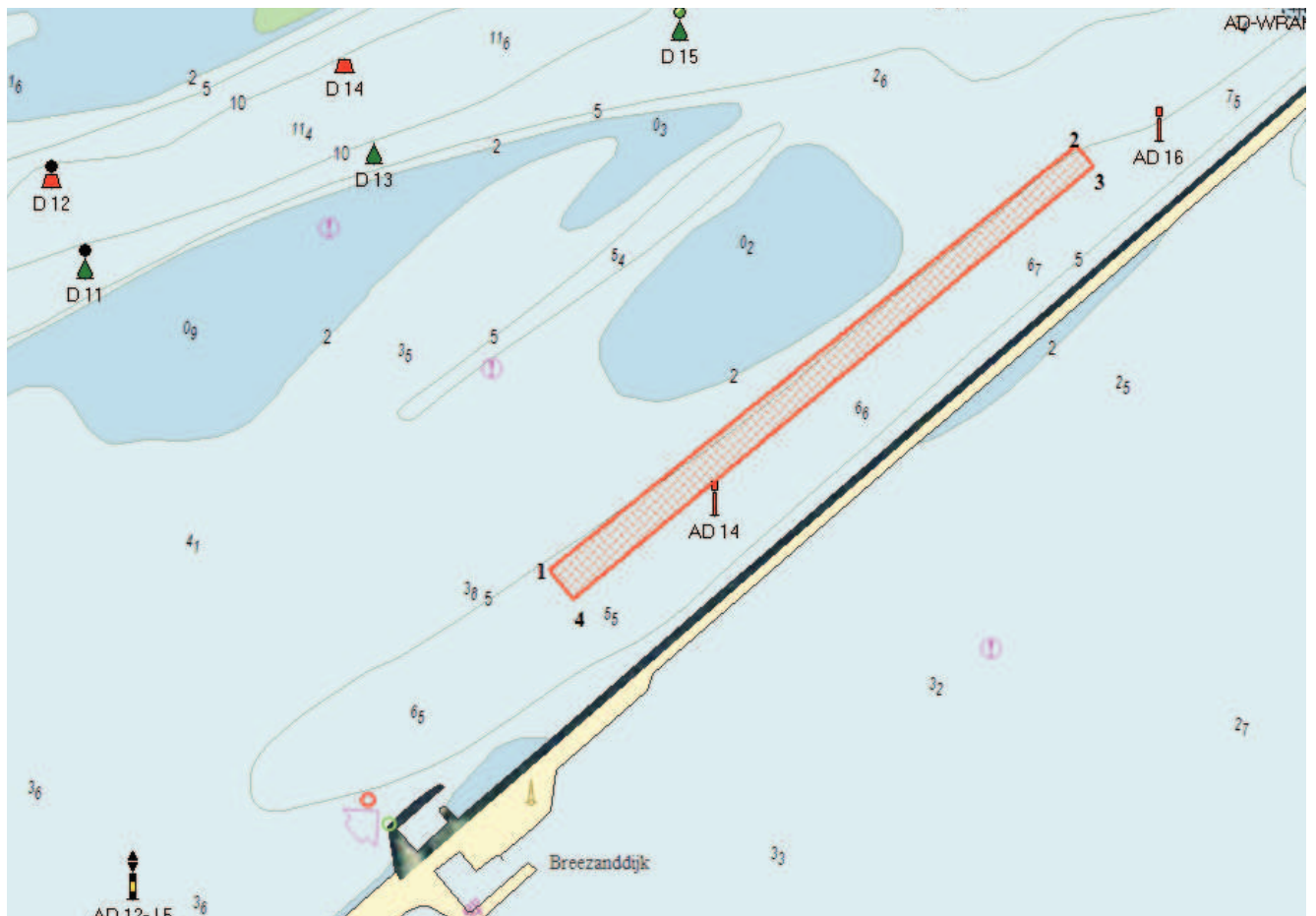
Oppervlakte: 40 hectare



Locatie: Afsluitdijk

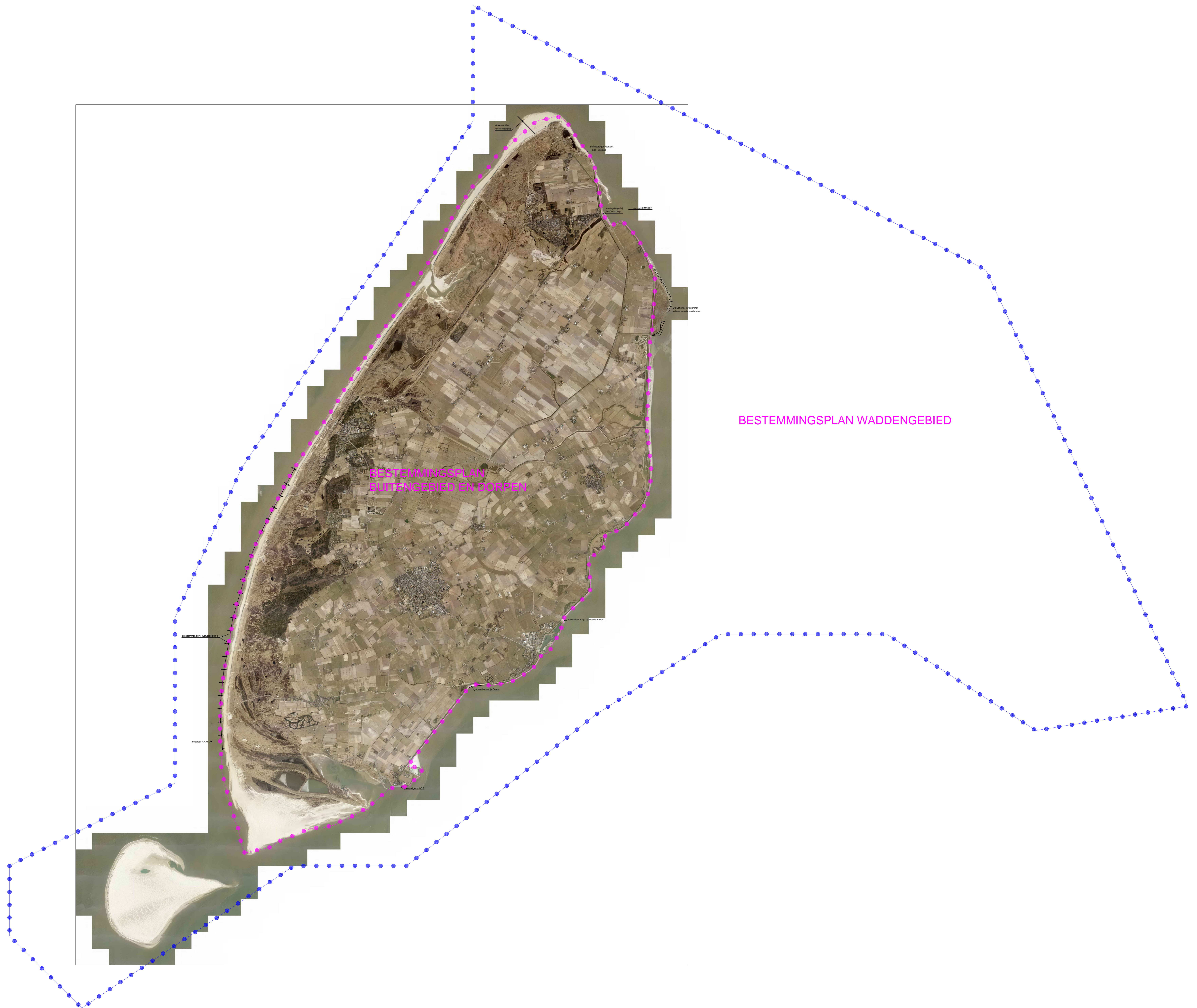
Ligging: Deze locatie ligt in de geul evenwijdig aan de Afsluitdijk, ter hoogte van de tonnen AD14 – AD16. Rekeninghoudend met de overlige scheepvaart (o.a. bereikbaarheid Doove Balg, Javaruggen en haven Breezanddijk) is hier ruimte voor een relatief smalle strook (125-175 meter).

Oppervlakte: 45 hectare



G e m e e n t e T e x e l

Inventarisatie bestaand gebruik Texel, corresponderend met kaartbeeld		
1	Strekdammen ten behoeve van kustverdediging	
2	Meetpaal KNMI	
3	Meetsteiger NIOZ	
4	Recreatiestrand Ceres	
5	Recreatiestrand nabij Waddenhaven	
6	De Schorren, kwelder met kribben en rijshoutdammen	
7	Aanlegsteiger bij De Cocksdorp	
8	Meetpaal Imares	
9	Strekdam nabij Vuurtoren ten behoeve van kustverdediging	
10	Aanlegsteiger veer Texel-Vlieland	
11	Ankeren van cruiseschepen in de nabijheid van de haven van Oudeschild	
12	Zeeboerderij op de Noordzee	
13	Getijde-energiecentrale	



BESTEMMINGSPLAN WADDENGEBIED

BESTEMMINGSPLAN
BUITENGEBIED EN DORPEN

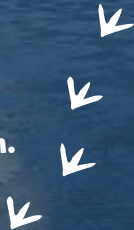
Bijlage 3 Erecode dagrecreatief medegebruik

Bevat de complete Erecode
voor Wadliefhebbers!



Genieten met respect voor de Waddennatuur

Welkom op het Wad! Helpt u mee om het unieke Waddengebied
te beschermen en te behouden? In deze folder leest u wat u kunt doen.



De Erecode voor Wadliefhebbers

De 'Erecode voor Wadliefhebbers' geldt voor iedereen die vaart of loopt op het wad. Uitgangspunt van deze Erecode is de verantwoordelijkheid en het inzicht van de wadliefhebbers.

Als u zich aan de Erecode houdt:

- kunnen vogels voldoende eten en rusten om gezond te blijven, voldoende jongen te krijgen en groot te brengen en voldoende vetreserves op te doen voor de lange trekreizen;
- kunnen zeehonden voldoende rusten om gezond te blijven, te verharen en hun jongen groot te brengen;
- kunt u blijven genieten van al die rijke en unieke natuur in deze laatste wildernis van Nederland, het Werelderfgoed Waddenzee!

Vogels

- Vaar niet te dicht langs hoogwatervluchtplaatsen.
- Anker op voldoende afstand van hoogwatervluchtplaatsen.
- Ga pas van boord als vogels die op de waterlijn foerageren zijn verdwenen.
- Loop niet naar groepen vogels toe.
- Blijf als groep(je) dicht bij elkaar en waaier niet uit.
- Houd extra afstand tot grotere vogels, zoals wulp en lepelaar.
- Houd afstand tot broedende vogels en vogels met jongen.
- Zorg dat u bij opkomend water weer op tijd aan boord bent, zonder de vogels te verstoren.
- Weet dat als de eerste vogels opvliegen, u te dichtbij komt.

Zeehonden

- Vaar niet te dicht langs oevers waar zeehonden rusten.
- Ga niet ankeren of droogvallen in de buurt van rustende zeehonden.
- Loop er zeker nooit naar toe.
- Weet dat zodra een zeehond zijn kop opsteekt, u te dicht bij de groep komt.



Wat vanzelf spreekt

- Vaar zonder hoge hekgolven.
- Vaar niet sneller dan de wettelijk toegestane snelheid van 20 km per uur (snel-varen is alleen toegestaan in de betonde geulen tussen zee en havens en in de veerbootroutes).
- Gooi geen afval overboord.
- Vermijd harde muziek, luide radio of marifoon.
- Gebruik geen onnodige felle verlichting.
- Houd uw hond aangeliind.
- Werk niet aan het schip met verf, olie, diesel, oplosmiddelen.
- Ga niet vliegeren. Wadvogels denken dat een vlieger een roofvogel is.
- Kitesurf alleen in de daartoe aangewezen kitesurfgebieden. Deze staan op de hydrografische kaart en zijn gemarkeerd met boeien.
- Probeer niet met motorgeweld los te komen.



Tenslotte

- Goed zeemanschap gaat boven alles.
- Vaar met een actuele hydrografische kaart.
- Blijf uit gebieden die gesloten zijn op grond van artikel 20 Natuurbeschermings-wet 1998 en andere regelgeving.
- De schipper is en blijft verantwoordelijk voor het gedrag van zijn opvarenden.
- Val niet te lang achter elkaar op dezelfde plaats droog: maximaal twee of drie tijen.
- Bij een wandeling op het Wad geldt de Provinciale Wadloopverordening, ook bij wandelingen vanaf een schip. Groepen groter dan 7 personen mogen niet verder van hun boot gaan dan 500 meter zonder vergunning.

Meer weten?

www.ikpasophetwad.nl

Actuele vaarinformatie

www.nautin.nl

Marifoonkanaal 4

0562-44.31.00

Waddenzee Werelderfgoed

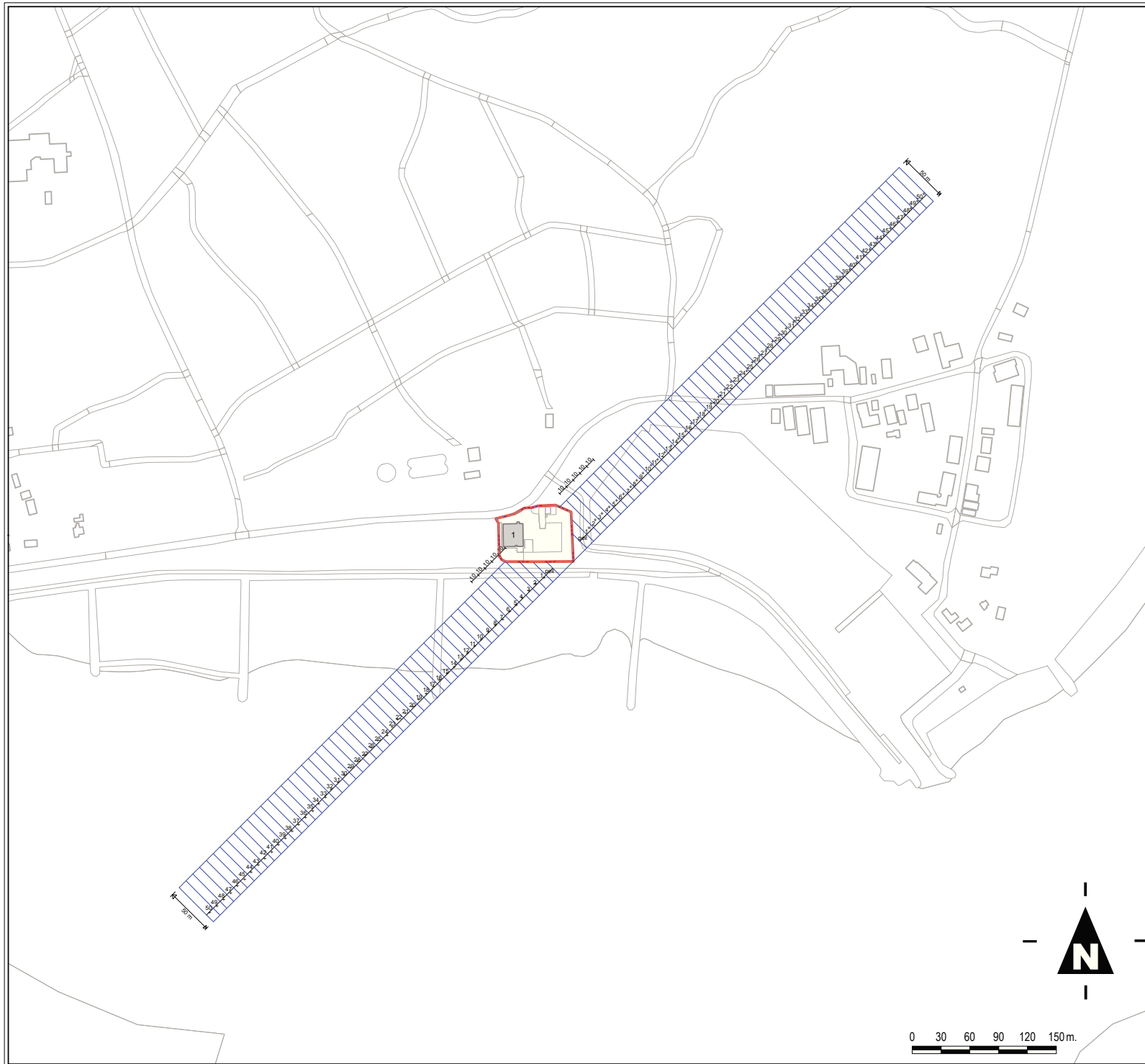
www.waddenzee-werelderfgoed.nl

Fotografie: Janny du Bois, Roef Mulder, Christiaan Kooistra






Deze folder is te downloaden op www.ikpasophetwad.nl



Bijlage 4 Obstakelbeheer funnel SAR Vlieland



Legenda

-  Hoofdingang
-  Objectgrens
-  Gebouwen
-  Omheining
-  Ondergrondse gebouwen

Topografie

Invliedfunnel SAR Vlieland

04F07 SAR VLIELAND

Schaal: 1:4000 (A3)
Datum: Jan 27, 2014



Dienst Vastgoed Defensie: Directie Noord
Hoewel aan de totstandkoming van deze vastgoedgegevens de uiterste zorg is besteed, aanvaardt het Ministerie van Defensie geen enkele aansprakelijkheid voor eventuele fouten, onduidelijkheden of omissies, noch voor de gevolgen hiervan. Aan deze gegevens kunnen geen rechten worden ontleend.
© Ministerie van Defensie

